



СУДАЛГААНЫ ТАЙЛАН

“ХӨГЖЛИЙН БЭРХШЭЭЛТЭЙ ХҮНИЙГ НИЙГМИЙН
АМЬДРАЛД ОРОЛЦОХОД НӨЛӨӨЛЖ БУЙ ХҮЧИН ЗҮЙЛСИЙГ
ТОДОРХОЙЛОХ СУДАЛГАА”

Улаанбаатар хот

2019 он

АГУУЛГА

НЭГ. УДИРТГАЛ

1.1. Судалгааны үндэслэл.....	3
1.2. Судалгааны зорилго.....	6
1.3. Судалгааны зорилт.....	6
1.4. Судалгааны шинэлэг тал.....	6

ХОЁР. СУДАЛГААНЫ АРГА ЗҮЙ

2.1. Судалгааны арга зүй.....	7
2.2. Судалгааны эх олонлог, түүвэр.....	7
2.3. Өгөгдлийн боловсруулалт шинжилгээ.....	7

ГУРАВ. СУДАЛГААНЫ ҮР ДҮН

3.1. Хөгжлийн бэрхшээлтэй иргэдээс авсан судалгаа.....	8
3.2. Хөгжлийн бэрхшээлтэй иргэдийн гэр бүл, асран хамгаалагчаас авсан судалгаа.....	22
3.3. Хороодын нийгмийн ажилтнаас авсан судалгаа.....	29

ДӨРӨВ. ДҮГНЭЛТ

3.4 Судалгааны дүгнэлт.....	33
-----------------------------	----

ЗУРГАА. ХАВСРАЛТ

Хавсралт.....	44
---------------	----

АШИГЛАСАН МАТЕРИАЛ

ЗУРГИЙН ЖАГСААЛТ

НЭГ. УДИРТГАЛ

1.1.Үндэслэл

Дэлхий дээр нэг тэрбум гаруй хүн ямар нэгэн хөгжлийн бэрхшээлтэй амьдарч байгаа бөгөөд бараг 200 сая хүн үйлдлийн бэрхшээлтэй амьдарч байна.¹ Эдгээр хүмүүс нь дэлхийн цөөнхийн ихэнхийг бүрдүүлдэг бөгөөд хөгжлийн бэрхшээлтэй хүмүүсийн ойролцоогоор 80% нь хөгжиж буй оронд амьдардаг. Нэн ядуу хүмүүсийн 15-20% нь хөгжлийн бэрхшээлтэй бөгөөд дэлхийн 62 оронд хөгжлийн бэрхшээлтэй хүмүүс сэргээн засах тусламж үйлчилгээг авах боломжгүй гэсэн статистик судалгаа байдаг.² Дэлхийн улс орнуудад хөгжлийн бэрхшээлтэй хүмүүс бусад хүмүүсийг бодвол эдийн засгийн хувьд орлого бага, төрийн анхаарлаас ангид байж ялгаварлан гадуурхалтад өртдөг, хөгжлийг дэмжих үйл ажиллагаанаас хязгаарлагдмал бөгөөд боловсрол, эрүүл мэнд, улс төр, соёл, урлаг, нийгэм, амьжиргааг дээшлүүлэх боломжуудаас хүртэх хандлага бага байдаг.

Үндэсний статистикийн хорооны албан ёсны мэдээллээр Монгол Улсын хэмжээнд 2018 оны байдлаар 105,691 хөгжлийн бэрхшээлтэй иргэд байна. Энэ нь нийт хүн амын 3,3 хувийг эзэлж байна. Нийт хөгжлийн бэрхшээлтэй иргэдийн 59,661 буюу 56,5% нь эрэгтэй, 46,030 буюу 43,5% нь эмэгтэй бөгөөд 9,763 буюу 9,2%-ийг 0-15 насны хүүхэд эзэлж байна. Хэлбэрээр нь авч үзвэл төрөлхийн хөгжлийн бэрхшээлтэй 46,958 буюу 44,4%, 58,733 буюу 55,6%-ийг олдмол хөгжлийн бэрхшээлтэй иргэд эзэлж байна. Хөгжлийн бэрхшээлийн төрлөөр ангилбал 11,519 буюу 10,8% нь харааны, 4,312 буюу 7,9% нь хэл ярианы, 8,439 буюу 4% нь сонсголын, 21,598 буюу 20,4% нь хөдөлгөөний, 20,364 буюу 19,2% нь сэтгэцийн, 7,278 буюу 6,8% нь хавсарсан, 32,181 буюу 30,9% нь бусад төрлийн бэрхшээлтэй байна.³

Германы социологч Макс Вебер тогтолцооны онолоор “Нийгэм гэдэг нь бусад хүмүүс болон үйл явдалд хандсан нийгмийн бүтээгдэхүүн болдог хүмүүсийн харилцан үйлдэл юм”, социологич Георг Зиммель атомист хандлагаар “Нийгэм нь оршин амьдарч буй хувь хүмүүс, тэдгээрийн хоорондын харилцааны цогц юм. Мөн нийгэм гэдэг бол зорилгын сэдэл, түүний үйл ажиллагааны ханамж ба тодорхой хэмжээний үр дагаврыг хүсэгч хүмүүсийн харилцан үйлдэл мөн” гэж тус тус тодорхойлсон.

Дээрх тодорхойлсончлон бие хүн хэзээ ч ганцаар оршдоггүй бөгөөд хамт олон, гэр бүл, нийгмийн амьдралд идэвхтэй оролцох нь хувь хүний хөгжилд чухал нөлөө үзүүлдэг. Нийгмийн харилцаа бол хүмүүсийн дотоод сэтгэлийн хэрэгцээ бөгөөд харилцан нөлөөлөгч, бие хүнийг төлөвшүүлдэг соёлын хэрэглүүр юм. Мөн нөгөөтэйгүүр нийгмийн үйл ажиллагаанд оролцох нь өөртөө итгэлтэй байх,

¹Хөгжлийн бэрхшээлийн талаарх дэлхийн тайлан, ДЭМБ, Дэлхийн банк

²Хамт олонд түшиглэн сэргээн засах хандлагын удирдамж, ДЭМБ

³Үндэсний статистикийн хорооны 2018 оны жилийн эцсийн мэдээ

өөрийгөө нээн хөгжүүлэх, таниулах, амьдралын чанар болон нийгмийн байдалд чухал нөлөө үзүүлдэг.

Хөгжлийн бэрхшээлтэй хүн өдөр тутам эрх зүйн болон бодлогын хомсдол, бусад хүмүүсийн сөрөг хандлага, хангалтгүй үйлчилгээ, хүртээмжгүй орчин зэрэг янз бүрийн саад бэрхшээлтэй тулгарч байдгаас үүдэн нийгмийн амьдралд оролцох оролцоогоор хязгаарлагдмал байна. Нийгмийн хөгжил гэдэг бол нийгэм хувь хүний зохистой тэнцвэрийн асуудал бөгөөд аль нэгийг нь орхиж, хаяж хэрхэвч болдоггүй.

Иймээс хөгжлийн бэрхшээлтэй хүн бүх шатны боловсрол эзэмших, эрүүл мэнд, сэргээн засах тусламж үйлчилгээг авах, хөдөлмөр эрхэлж эдийн засаг, санхүүгийн байдлаа сайжруулах, соёл урлаг, биеийн тамир, спортын үйл ажиллагаанд оролцож, бие бялдараа хөгжүүлэх өөрийн авьяас чадвараа нээн илрүүлэх, амжилт үзүүлэх, сонгох сонгогдох эрхээ эдлэх зэрэг нийгмийн идэвхитэй гишүүн болсноортэдний бие даах байдал, харилцааны ур чадвар сайжран, хамт олны хандлагад нөлөө үзүүлж, үнэ цэнэтэй хүн гэдгээ мэдрэх, итгэл үнэмшлийг бий болгох зэрэг нийгэмд эерэг үр дагаврыг бий болгоно.

Монгол Улс хөгжлийн бэрхшээлтэй хүнийг нийгмийн харилцаанд аливаа ялгаваргүйгээр тэгш оролцуулах нөхцөлийг бүрдүүлэх, тэдний өвөрмөц хэрэгцээнд түшиглэсэн нийгмийн хамгааллын үйлчилгээ үзүүлэх зорилгоор 2005 оны 12 дугаар сарын 08-ны өдөр “Хөгжлийн бэрхшээлтэй иргэний нийгмийн хамгааллын тухай хууль”-ийг баталж, уг хуулиар хөгжлийн бэрхшээлтэй хүмүүст үзүүлэх нийгмийн хамгааллын арга хэмжээний хууль эрх зүйн үндсийг бий болгосон.

“Хөгжлийн бэрхшээлтэй хүмүүсийн эрхийн тухай” НҮБ-ын конвенцийг Монгол Улс 2009 онд соёрхон баталсан бөгөөд олон улсын баримт бичигт хүлээсэн үүргээ хууль эрх зүй, бодлогодоо тусгах, тэрхүү үзэл санаанд нийцүүлэн шинэчлэн найруулах, цар хүрээг өргөжүүлэх шаардлага бий болсон тул 2016 оны 02 дугаар сарын 05-ны өдөр “Хөгжлийн бэрхшээлтэй хүний эрхийн тухай хууль”-ийг баталж одоог хүртэл мөрдөж байна.

Энэхүү хуулиар хөгжлийн бэрхшээлтэй хүмүүсийн эрхийг хуульчилж эрүүл мэнд, боловсрол, хөдөлмөр эрхлэлт, нийтийн тээвэр, зам, орон сууц, олон нийтийн барилга байгууламжийн хүртээмжийг нэмэгдүүлэх, хөгжлийн бэрхшээлтэй хүнийг хамт олонд түшиглэн хамруулан хөгжүүлэх үйлчилгээг бүх хүнд тэгш хүртээмжтэй хүргэх, тэдний нийгэмших орчин нөхцөлийг бүрдүүлэх зэрэг хөгжлийн бэрхшээлтэй хүнийг нийгмийн оролцоог дэмжих, сайжруулах, хөгжүүлэх асуудлыг зохицуулж цар хүрээний хувьд илүү өргөн болгосон юм.

Манай Улс “Хөгжлийн бэрхшээлтэй хүмүүсийн эрхийн тухай НҮБ-ын конвенц”, “Ази, Номхон далайн бүсийн хөгжлийн бэрхшээлтэй хүмүүст зориулсан “Эрхийг бодитой болгоё” Инчеоны стратеги”, “Хамт олонд түшиглэн сэргээн засах хандлагын удирдамж” ДЭМБ, НҮБ, ОУ-ын хөдөлмөрийн байгууллага, Хөгжил, хөгжлийн бэрхшээлийн олон улсын консорциум, “Хамт олонд түшиглэн сэргээн

засах хандлагын дэлхийн анхдугаар чуулганаас гаргасан АГРА тунхаглал” зэрэг Олон Улсын конвенци, тунхаглал, баримт бичигт нэгдэн орж үндэсний эрх зүйн орчныг бүрдүүлэх ажлын хүрээнд Засгийн газрын бодлого, хөтөлбөртөө хөгжлийн бэрхшээлтэй иргэдийн эрхийг хангах, хамгаалах, оролцоог дэмжих, нийгмийг идэвхийг нэмэгдүүлэх зүйл заалтуудыг тусгасан нь тэдний хөгжих эрхээ бүрэн дүүрэн эдлэх, нийгмийн идэвхтэй гишүүн болох нөхцөл, боломжийг бүрдүүлсэн юм.

Одоогоор хөгжлийн бэрхшээлтэй хүнтэй холбоотой 10 гаруй олон улсын баримт бичиг, 20 орчим хууль, дагалдах хууль болон бусад дүрэм, журам, стандартыг мөрдөж байна. Эдгээрээс зорилтот баримт бичгийг дурдвал:

Улсын их хурлын 2016 оны 19 дүгээр тогтоолоор батлагдсан Монгол Улсын Тогтвортой хөгжлийн үзэл баримтлал 2030-ийн нийгмийн тогтвортой хөгжлийг хангах зарчимд “Хөгжлийн бэрхшээлтэй иргэдэд хөдөлмөр эрхлэх, нийгмийн үйлчилгээнд эрх тэгш оролцох боломжийг бүрдүүлэх”⁴, Засгийн газрын 2016 оны 261 дүгээр тогтоолоор батлагдсан Төрөөс хүн амын хөгжлийн талаар баримтлах бодлого (2016-2025)-ийн 4.3.9-д “Хөгжлийн бэрхшээлтэй иргэнийг нийгмийн үйлчилгээг хүртэх, гэр бүл, нийгмийн амьдралд идэвхтэй, тэгш оролцоход ээлтэй, хүртээмжтэй орчныг бий болгох”, 4.4.5-д “Хөгжлийн бэрхшээлтэй зэрэг тусгай хэрэгцээт боловсрол шаардлагатай иргэдийн боловсролын хэрэгцээг хангах, боловсролын үйлчилгээнд тэгш хамрагдах орчныг бүрдүүлэх”, 4.5.1-д “Байнгын ажлын байрыг нэмэгдүүлэх, ахмад настан, хөгжлийн бэрхшээлтэй иргэдийн хөдөлмөрийн чадамжид тохирсон ажлын байрыг бий болгохыг урамшуулах”, 4.5.5-д “Эмэгтэйчүүд болон хөгжлийн бэрхшээлтэй иргэдийн хөдөлмөр эрхлэх боломжийг нэмэгдүүлэх”⁵ гэж тус тус заасан.

Монгол Улсын Засгийн Газрын 2016-2020 оны үйл ажиллагааны хөтөлбөрийн “Нийгмийн бодлого” буюу гуравдугаар бүлгийн 3.3-т Хүн амын хөдөлмөр эрхлэлтийг нэмэгдүүлж, нийгмийн чиглэлээр авч хэрэгжүүлэх арга хэмжээг тусгасан. Уг хөтөлбөрийн 3.3.28-д “Хөгжлийн бэрхшээлтэй иргэдийн нийгмийн амьдралд хэвийн оролцох боломжийг бүрдүүлэх бодлого баримтална”, 3.3.29-д “Хөгжлийн бэрхшээлтэй хүүхдийг үеийн найзуудтай хамт суралцах нөхцөлийг бүрдүүлж, шаардлагатай дэд бүтцийг сайжруулна”, 3.3.30-д “Хөгжлийн бэрхшээлтэй хүүхдэд сурах, хөгжих үйлчилгээ үзүүлэх, хөгжлийн бэрхшээлтэй иргэдийг ажлын байраар хангасан аж ахуйн нэгж, байгууллагад дэмжлэг үзүүлнэ”⁶ хэмээн тусгасан.

Хөдөлмөр эрхлэлтийн үндэсний зөвлөлийн 2017 оны 01 дүгээр тогтоолоор “Хөгжлийн бэрхшээлтэй иргэдийн ажлын байрыг дэмжих хөтөлбөр”-ийг баталсан бөгөөд уг хөтөлбөр нь ХБИ-ийг хөдөлмөрт бэлтгэх, дэмжлэгтэйгээр ажилд зуучлах, тэдний аж ахуй эрхлэлт болон хөдөлмөр эрхлэх ур чадвар олгох сургалтад

⁴“Монгол Улсын Тогтвортой хөгжлийн үзэл баримтлал-2030”-ийн 2.2

⁵“Төрөөс хүн амын хөгжлийн талаар баримтлах бодлого”-ын 4.3.9, 4.4.5, 4.5.1, 4.5.5 дах зорилт

⁶Монгол улсын Засгийн газрын 2016-2020 оны үйл ажиллагааны хөтөлбөр

хамруулах, урамшуулал, санхүүгийн дэмжлэг, хөдөлмөр эрхлэлтийн тусгай үйлчилгээ, арга хэмжээнд хамруулж дэмжлэг үзүүлэх замаар ХБИ-д зориулсан байнгын ажлын байрыг нэмэгдүүлэх, тэдний хөдөлмөр эрхлэлтийг дэмжих арга хэмжээнүүдийг тусгасан.

Засгийн газрын 2017 оны 321 дүгээр тогтоолоор “Хөгжлийн бэрхшээлтэй хүний эрх, оролцоо, хөгжлийг дэмжих үндэсний хөтөлбөр”-ийг баталсан бөгөөд хөгжлийн бэрхшээлтэй хүний эрхийн асуудлаарх хууль тогтоомжийг хэрэгжүүлэх, тэднийг нийгмийн бүхий л харилцаанд бүрэн дүүрэн оролцох, ая тухтай амьдрах, хөгжих боломжийг нэмэгдүүлэх, хөгжлийн бэрхшээлтэй хүний эрхийн талаарх ойлголт, хандлагыг олон нийтэд төлөвшүүлэх, тэдэнд ээлтэй нийгмийн орчинг бүрдүүлэх арга хэмжээг үе шаттайгаар хэрэгжүүлэхээр төлөвлөсөн.

Хөгжлийн бэрхшээлтэй иргэдийн нийгмийн оролцоог дэмжсэн дээрх хууль, эрх зүйн актуудын хэрэгжилтийн явц, бодлогын оновчтой байдал, хүртээмж, чанар, үр дүнг үнэлэх, хянах зорилгоор тэдний нийгмийн амьдралд оролцох оролцоо, түүнд нөлөөлж буй хүчин зүйлийн талаарх нөхцөл, боломж, сэтгэл ханамжийн байдал, хэрэгцээ шаардлага гэх мэт санаа бодлыг тусгасан судалгаа шинжилгээний ажил хийх нэн шаардлагатай юм.

Судалгаа шинжилгээний ажлыг тогтмол хийснээр хөгжлийн бэрхшээлтэй иргэдийн нийгмийн оролцооны өнөөгийн нөхцөл байдлыг тодорхойлох, төр иргэн хоорондын эргэх холбоо сайжрах, цаашдын төлөвлөлтийг боловсронгуй болгох, бодлогын уялдаа холбоог бий болгох чухал ач холбогдолтой.

1.2.Судалгааны зорилго

Хөгжлийн бэрхшээлтэй хүнийг нийгмийн харилцаанд бүрэн хамрагдах, оролцоход тулгарч буй бэрхшээл, хэрэгцээ шаардлага, шалтгаан, хөгжлийн бэрхшээлтэй иргэн, гэр бүл, асран хамгаалагч/нийгмийн ажилчид хоорондын уялдаа холбоо зэргийг бодитой болгоход оршино.

1.3.Судалгааны зорилт

- Хөгжлийн бэрхшээлтэй иргэдийн тулгамдаж буй асуудлыг илрүүлэх
- Хөгжлийн бэрхшээлтэй иргэдийн хэрэгцээ, шаардлагыг тодорхойлох
- Иргэд, төрийн байгууллага хоорондын уялдаа холбоог хангах

1.4.Судалгааны шинэлэг тал

Энэхүү судалгаагаар хөгжлийн бэрхшээлтэй иргэн, тэдний гэр бүлийн гишүүд, тухайн хорооны нийгмийн ажилтан гэх гурван талын оролцоотойгоорхөгжлийн бэрхшээлтэй иргэдийн нийгмийн харилцаанд тулгамдаж буй асуудлуудыг илрүүлж, цаашид шийдвэрлэх арга замыг тодорхойлсон нь шинэлэг тал болно.

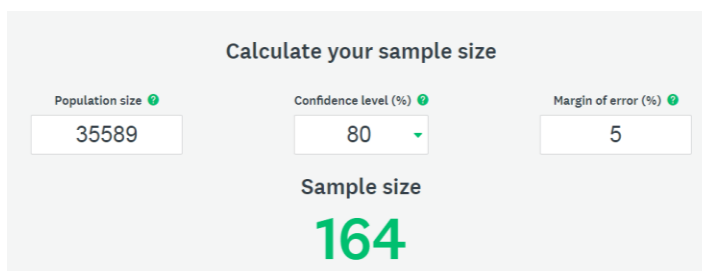
ХОЁР. СУДАЛГААНЫ АРГА ЗҮЙ

2.1. Судалгааны арга зүй

Судалгааг Нийслэлийн 9 дүүргийн 152 хороонд амьдарч буй хөгжлийн бэрхшээлтэй иргэн-1, тэдний гэр бүлийн гишүүн-1, тухайн хорооны нийгмийн ажилтан-1, нийт 415 хүнийг хамруулан анкетын аргаар авсан.

2.2. Судалгааны эх олонлог, түүвэр

Улаанбаатар хотын хэмжээнд нийт 35,589 хөгжлийн бэрхшээлтэй иргэд амьдардаг. Эх олонлог 35,589 итгэлтэй байдлын 80%, алдааны зөрүү хувиар тооцон үзэж, эх олонлогын 6% буюу 164 иргэдийг санамсаргүй түүврийн аргаар эх олонлогоос судалгааны түүвэр болгож авахаар төлөвлөсөн.



Calculate your sample size

Population size 35589

Confidence level (%) 80

Margin of error (%) 5

Sample size

164

Эх сурвалж: <https://www.surveymonkey.com/mp/sample-size-calculator/>

2.3. Өгөгдлийн шинжилгээний арга

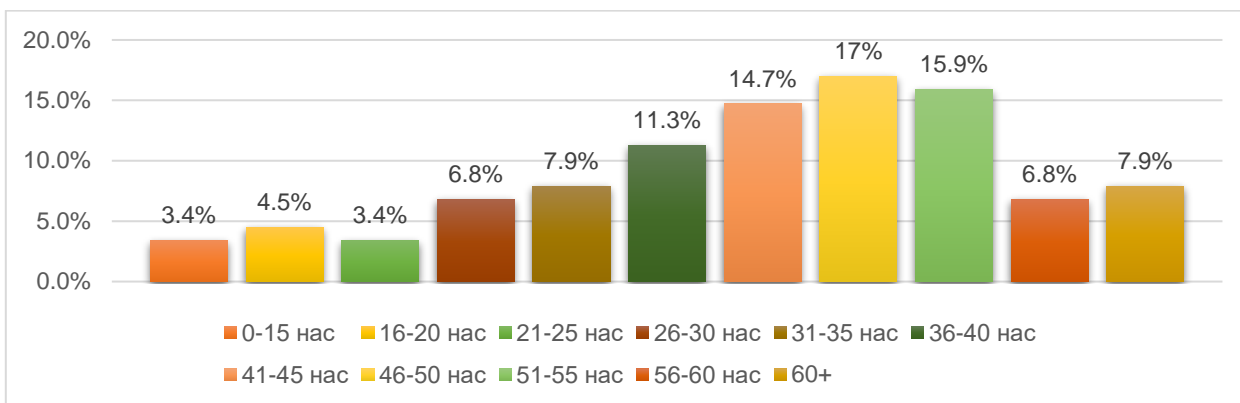
Судалгааны хүрээнд цуглуулсан өгөгдөлд нийгмийн шинжлэх ухааны статистикийн шинжилгээ хийх SPSS 20.0 программ дээр боловсруулалт хийсэн.

ГУРАВ. СУДАЛГААНЫ ҮР ДҮН

3.1. Хөгжлийн бэрхшээлтэй иргэдээс авсан судалгаа

Судалгаанд оролцсон Нийслэлийн 9 дүүргийн 152 хороодын иргэдээс түүвэр болгон авсан 415 хөгжлийн бэрхшээлтэй иргэдийг насны байдлаар авч үзвэл 3,4% нь 0-15 насны, 4.5% нь 16-20 насны, 3.4% нь 21-25 насны, 6.8% нь 26-30 насны, 7.9% нь 31-35 насны, 11.3% нь 36-40 насны, 14.7% нь 41-45 насны, 17% нь 46-50 насны, 15.9% нь 51-55 насны, 6.8% нь 56-60 насны, 7.9% нь 60+ насны хөгжлийн бэрхшээлтэй иргэд тус тус эзэлж байгаа бөгөөд судалгаанд ихэвчлэн идэр, ахмад насны хүмүүс хамрагдсан байна.

Зураг 1. Судалгаанд оролцогчдын нас



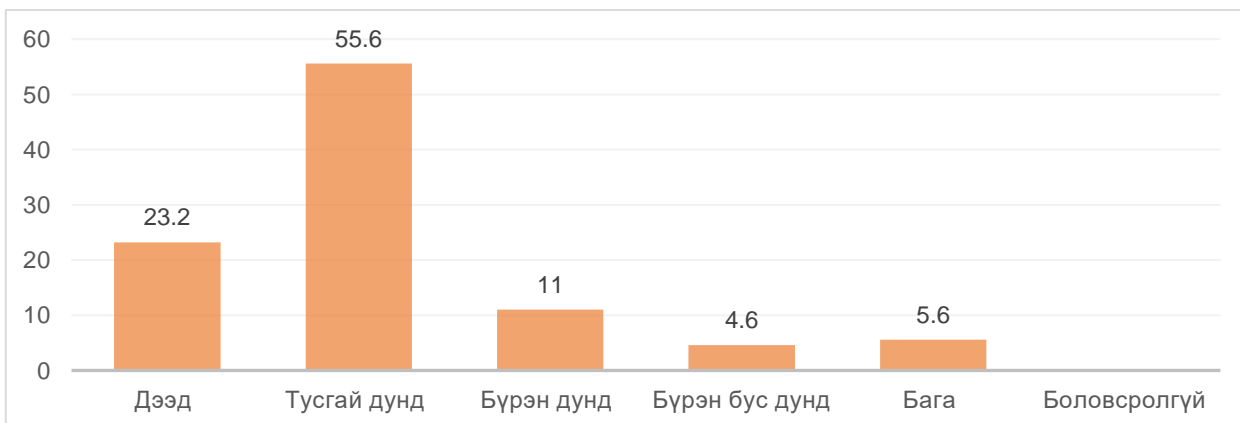
Судалгаанд оролцогчдын 58.6% буюу 243 нь эмэгтэй, 41.4% буюу 172 нь эрэгтэй байна.

Зураг 2. Судалгаанд оролцогчдын хүйс



Судалгаанд оролцогчдыг боловсролын түвшингээр авч үзвэл 5.6% буюу 23 нь бага боловсролтой, 4.6% буюу 19 нь бүрэн бус дунд боловсролтой, 11% буюу 45 нь бүрэн дунд, 55.6% буюу 231 нь тусгай дунд, 23.2% буюу 97 иргэд дээд боловсролтой байна.

Зураг 3. Судалгаанд оролцогчдын боловсролын түвшин



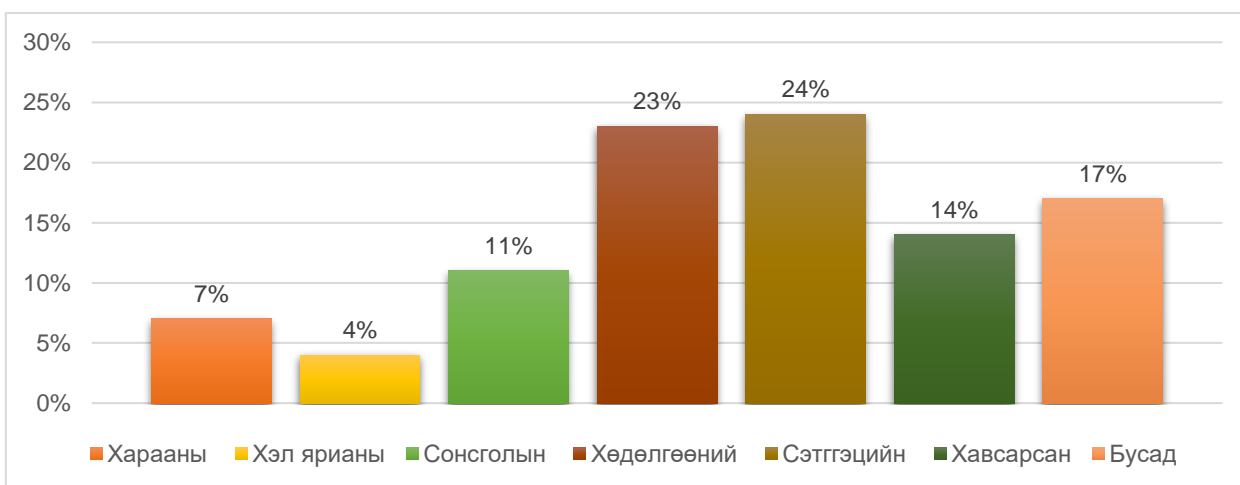
Судалгаанд оролцогчдын хөгжлийн бэрхшээлийн хэлбэрийг авч үзвэл 73.7% буюу 305 нь олдмол, 26.3% буюу 110 нь төрөлхийн бэрхшээлтэй байна.

Зураг 4. Судалгаанд оролцогчдын бэрхшээлийн хэлбэр



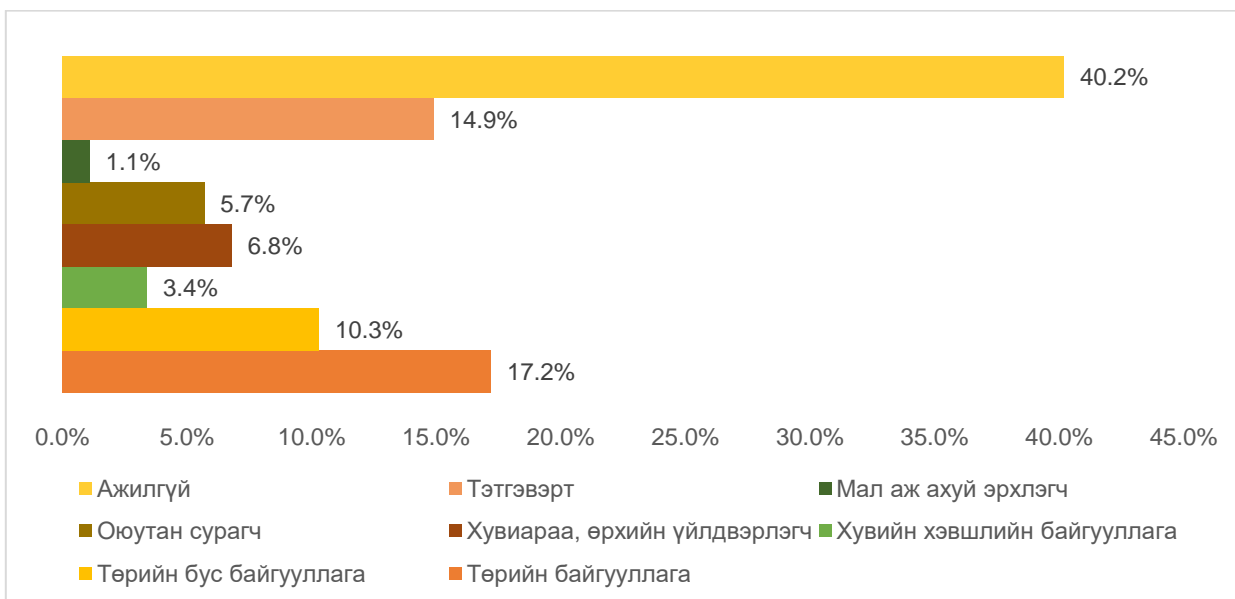
Бэрхшээлийн төрлөөр авч үзвэл 7% буюу 29 харааны бэрхшээлтэй, 4% буюу 16 хэл ярианы бэрхшээлтэй, 11% буюу 46 сонсголын бэрхшээлтэй, 23% буюу 95 хөдөлгөөний бэрхшээлтэй, 24% буюу 100 сэтгэцийн бэрхшээлтэй, 14% буюу 58 сэтгэцийн бэрхшээлтэй, 17% буюу 71 бусад төрлийн бэрхшээлтэй иргэд байна.

Зураг 5. Судалгаанд оролцогчдын бэрхшээлийн төрөл



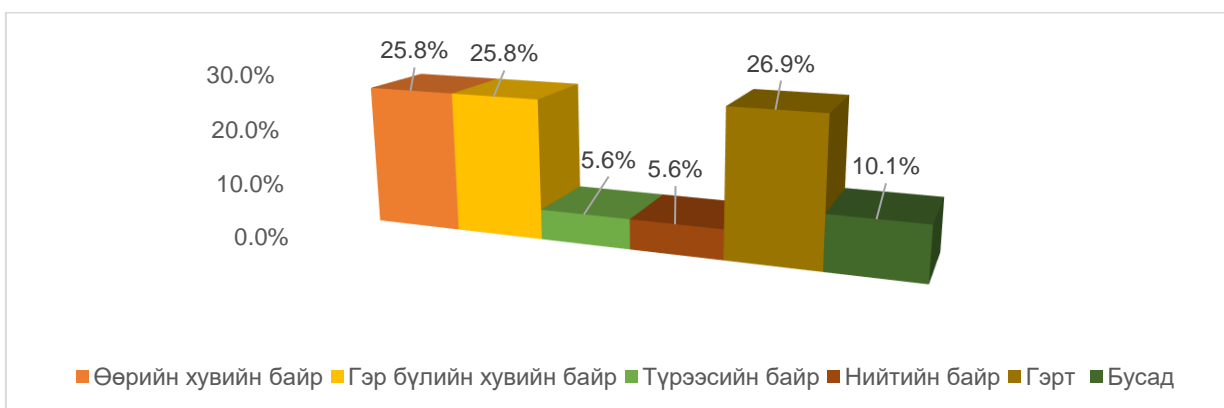
Судалгаанд оролцогчдын 17.2% буюу 71 нь төрийн байгууллагад, 10.3% буюу 43 нь төрийн бус байгууллагад, 3.4% буюу 14 нь хувийн хэвшлийн байгууллагад 6.8% буюу 28 нь хувиараа болон өрхийн үйлдвэрлэл явуулдаг, 5.7% буюу 24 оюутан, сурагч, 1.1 буюу 1 мал аж ахуй эрхлэгч, 14.9% нь 62 нь тэтгэвэрт, дийлэнх буюу 40.2%-ийг ажилгүй иргэд хамрагдсан.

Зураг 6. Судалгаанд оролцогчдын хөдөлмөр эрхлэлтийн байдал



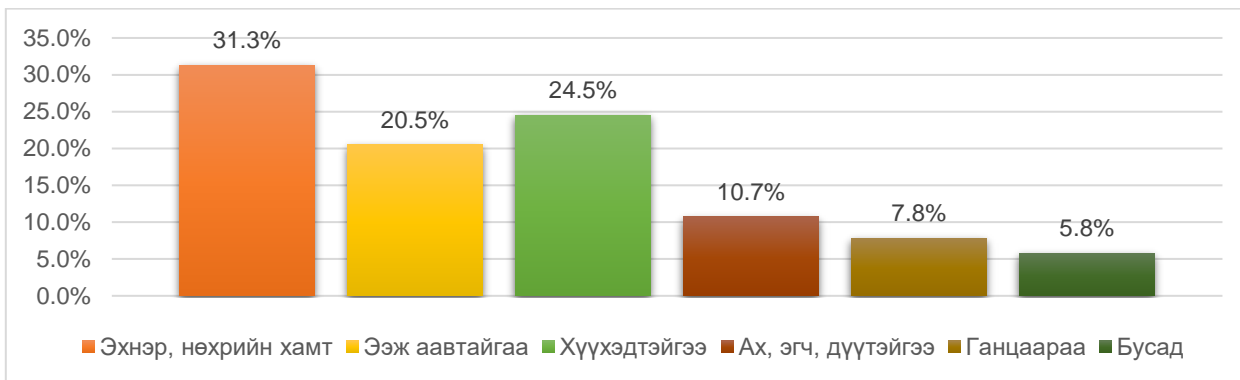
Орон сууцны төрлөөр авч үзвэл 51.6% буюу 214 иргэд өөрийн хувийн болон гэр бүлийн хувийн орон сууцанд, 11.2 буюу 46 иргэд түрээсийн болон нийтийн байранд, 26.9% буюу 112 иргэд гэрт, 10,1% буюу 42 иргэд бусад төрлийн байранд оршин суудаг байна.

Зураг 7. Судалгаанд оролцогчдын орон сууцны төрөл



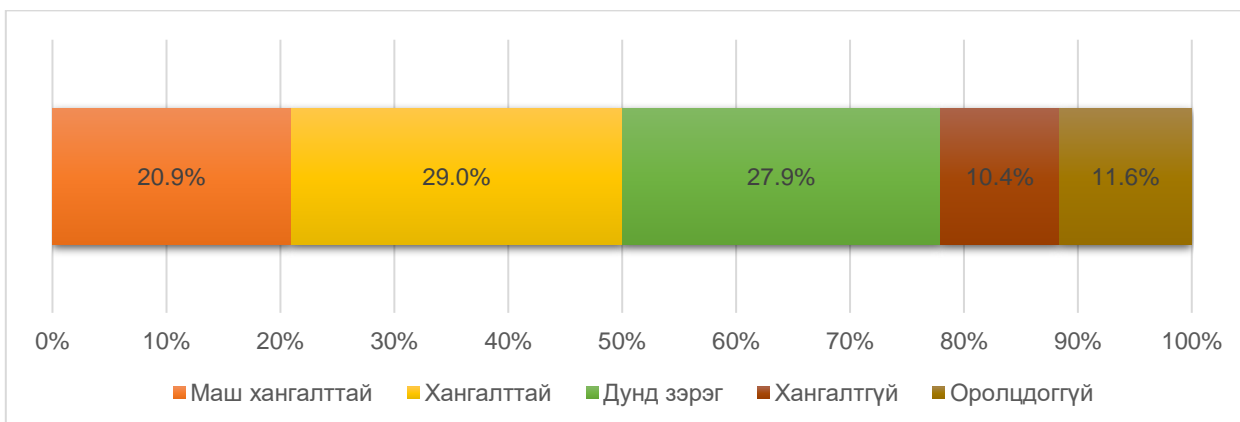
Судалгаанд оролцогчдын 31.3% буюу 130 нь эхнэр нөхрийн хамт, 20.5% буюу 85 нь ээж аавтайгаа, 24.5% буюу 102 нь хүүхэдтэйгээ, 10.7% буюу 44 иргэд ах, эгч болон дүүгийн хамт, 7.8% буюу 32 ганцаараа амьдардаг байна.

Зураг 8. Та хэнтэйгээ амьдардаг вэ?



Хөгжлийн бэрхшээлтэй иргэдийг нийгмийн амьдралд хангалттай оролцдог эсэх талаар асуухад 49.9% нь маш хангалттай болон хангалттай хэмжээнд оролцож чаддаг, 27.9% нь дунд зэрэг, 22% нь хангалтгүй ба огт оролцдоггүй гэж хариулсан байна. Энэ нь тэдний нийгмийн оролцоог сайжруулахад анхаарах, нийгэмд бие даан бүрэн дүүрэн оролцож чаддаг болгоход чиглэсэн арга хэмжээ авч хэрэгжүүлэх шаардлагатайг харуулж байна.

Зураг 9. Та өөрийгөө нийгмийн амьдралд хэр их оролцдог гэж үзэж байна вэ?



Дээрх үндсэн асуулга буюу хөгжлийн бэрхшээлтэй иргэдийн нийгмийн амьдралд оролцох оролцоог “нийгмийн оролцоо”, “эдийн засгийн оролцоо”, “улс төрийн оролцоо”, “хэвлэл мэдээллийн оролцоо”, “цахим оролцоо” гэсэн дэд бүлэгт хуваан нарийвчлан тодруулж судалсан юм.

Боловсрол гэдэг нь хүмүүс насан туршдаа өөрсдийн боломж, чадлынхаа хирээр хүссэн, хэрэгцээт зүйлээ суралцах явдал бөгөөд гэр бүл, олон нийтэд, сургууль болон нийгмийн бүхий л хүрээнд олгож байдаг. Олон улсын хүний эрхийн түгээмэл тунхаглалын 26-р зүйл, Хүүхдийн эрхийн конвенцийн 28-р зүйл, Олон улсын баримт бичгүүд болон хүүхдэд ялгаварлан гадуурхахгүйгээр анхан шатны боловсролыг үнэ төлбөргүйгээр заавал олгох ёстой гэж заасан байдаг ч энэ бодитоор хэрэгжихгүй байна.

Дэлхий нийтэд бага орлоготой орнуудын хөгжлийн бэрхшээлтэй хүүхдийн 90-ээс илүү хувь нь сургуульд хамрагддаггүй гэсэн тооцоо байдаг. Бидний судалгаанаас үзэхэд судалгаанд хамрагдагчдын 31.7% нь боловсролын

хамрагдалтхангалтгүй, эсвэл огт оролцдоггүй гэсэн байгаа нь олон улсын конвенц, хууль тогтоомжийн хэрэгжилт төдийлөн хангалтгүй байгааг илэрхийлж байгаа бөгөөд хөгжлийн бэрхшээлтэй иргэдийн суралцах, боловсрол эзэмших нөхцөлийг бүрдүүлэхэд анхаарах шаардлагатайг харуулж байна.

Хөгжлийн бэрхшээлтэй хүний эрхийн тухай хуулийн 33, 34, 35 дугаар зүйлд хөгжлийн бэрхшээлтэй хүний биеийн тамир, спорт, соёл, урлагийн үйл ажиллагааг дэмжих талаар тусгасан байдаг. Хөгжлийн бэрхшээлтэй иргэдийн боловсрол эзэмших, эрүүл мэндийн тусламж үйлчилгээ, нийгмийн халамж, хамгааллын үйлчилгээнд хамрагдалтын түвшинтэй харьцуулахад урлаг соёл, олон нийтийн арга хэмжээнд оролцох, биеийн тамир, спортын тэмцээн уралдаан, дугуйланд оролцох, авьяас чадвараа нээн илрүүлэх, шинжлэх ухаан, судалгаа шинжилгээний чиглэлээр өөрийгөө хөгжүүлэх оролцооны түвшин бага байна.

Хүснэгт 1. Таны нийгмийн амьдралд оролцох оролцоог тодорхойлбол? /Нийгмийн оролцоо/

Оролцооны хэлбэр/	Маш хангалттай	Хангалттай	Дунд зэрэг	Хангалтгүй	Оролцдоггүй
Нийгмийн оролцоо					
Бүх шатны боловсролд хамрагдах, мэдлэг, ур чадвараа дээшлүүлэх	11.7%	27%	29.4%	14.1%	17.6%
Урлаг, соёл, олон нийтийн арга хэмжээнд хамрагдах, авьяас чадвараа нээн хөгжүүлэх	8.1%	22%	27.9%	23.2%	18.6%
Биеийн тамир, спортын тэмцээн уралдаан, дугуйланд хамрагдах, бие бялдараа хөгжүүлэх	6.9%	13.9%	34.8%	20.9%	23.2%
Шинжлэх ухаан, технологи инноваци, судалгаа, эрдэм шинжилгээний бүтээл туурвих	3.5%	2.3%	15.4%	19%	59.5%
Эрүүл мэндийн тусламж, үйлчилгээ авах	15.2%	50.5%	22.3%	10.5%	1.1%
Нийгмийн халамж, хамгааллын үйлчилгээнд хамрагдах	12.9%	50.5%	22.3%	9.4%	4.7%
Нийтийн тээврээр зорчих, дэд бүтэц, орон сууц, олон нийтийн барилга, байгууламжид саадгүй хүрэх	12.7%	31.3%	27.9%	19.7%	8.1%
Хууль зүйн зөвлөгөө, тусламж үйлчилгээ авах	10.5%	11.7%	29.4%	28.2%	20%

Судалгааны дүнгээс үзэхэд оролцогчдоос урлаг, соёл, олон нийтийн арга хэмжээнд 27.9% нь дунд зэрэг хамрагддаг, биеийн тамир, спортоор хичээллэх

чиглэлээр 34.8% нь дунд зэрэг хамрагддаг, шинжлэх ухаан, технологи, судалгаа шинжилгээний бүтээл туурвих чиглэлээр 59.5% нь огт оролцдоггүй гэсэн байна.

Боловсрол, эрүүл мэнд, нийгмийн халамж төдийгүй бүхий л түвшинд хөгжлийн бэрхшээлтэй хүний оролцоог хангах нь чухал. Хөгжлийн бэрхшээлтэй иргэдөөрсдийн урлагийн болон оюуны чадавхиа ашиглах, чөлөөт цагаа зөв боловсон өнгөрүүлэхээр бие, бялдараа хөгжүүлэх, эрүүл мэнддээ анхаарах нь өөрийгөө нөхөн сэргээх, нийгмийн баялагт хувь нэмэр оруулах өндөр ач холбогдолтой. Иймд тэднийг дэмжихэд төр, хувийн хэвшлийн байгууллагуудын дэмжлэг туслалцаа маш чухал.

НҮБ-ын Хөгжлийн бэрхшээлтэй хүмүүсийн эрхийн тухай конвенцийн 25-р зүйлд зааснаар оролцлогч улсууд нь хөгжлийн бэрхшээлтэй хүмүүсийг хөгжлийн бэрхшээлийн улмаас ялгаварлан гадуурхалгүйгээр эрүүл мэндийн хүрч болох боломжит дээд түвшинд хүрэх эрхтэйг хүлээн зөвшөөрнө гэж заасан байдаг.

Энэ хүрээнд Хөгжлийн бэрхшээлтэй хүний эрхийн тухай хуулийн 20, 25, 26-р заалтын хэрэгжилт буюу хөгжлийн бэрхшээлтэй иргэдийн зонхилох хувь нь төрөөс үзүүлэх эрүүл мэндийн болон нийгмийн халамж, хамгааллын үйлчилгээг хангалттай хүртэж байгааг дээрх асуулгын үр дүнгээс харж болно.

Хүснэгт 2. Таны нийгмийн амьдралд оролцох оролцоог тодорхойлбол? /Эдийн засгийн оролцоо/

Оролцооны хэлбэр/	Маш хангалттай	Хангалттай	Дунд зэрэг	Хангалтгүй	Оролцдоггүй
Эдийн засгийн оролцоо					
Ажил, хөдөлмөр эрхлэх	6%	26.8%	25.6%	19.5%	21.9%
Төсөв санхүүгээ өөрөө зохицуулах	4.8%	28.9%	31.3%	18%	16.8%
Зээл, санхүүгийн үйлчилгээ авах	2.5%	17.5%	20%	28.7%	31.2%
Өмч хөрөнгө худалдан авах, зарцуулах	6.4%	12.8%	12.8%	25.6%	42.3%

Ажил хөдөлмөр эрхэлж, төсөв санхүүгээ өөрөө зохицуулах нь хангалттай орлого олох, гэр бүл болон олон нийтэд эдийн засгийн хувьд хувь нэмэр оруулах, өөртөө сэтгэл хангалуун байхад чухал ач холбогдолтой. Хөгжлийн бэрхшээлтэй хүмүүсийн эрхийн тухай конвенцийн 27-р зүйл "...хөгжлийн бэрхшээлтэй иргэд бусадтай адил эрхтэйгээр ажиллах ёстой бөгөөд үүнд хөдөлмөрийн зах зээлд чөлөөтэй сонгогдож, хүлээн зөвшөөрөгдөж, хөдөлмөрийн орчинг нээлттэй болгож хөгжлийн бэрхшээлтэй иргэдийн оролцоо болон боломжийг бий болгох эрх хамаарна..." гэж заасан байдаг.

Судалгаанаас үзэхэд оролцогчдын 26.8% нь ажил хөдөлмөр хангалттай эрхэлж чаддаг гэж хариулсан ч 21.9% нь ажил хөдөлмөр огт эрхэлдэггүй байна. Мөн зонхилох хувь нь буюу 31.2% нь зээл, санхүүгийн үйлчилгээ огт авдаггүй, 42.3% нь өмч хөрөнгө худалдан авч зарцуулдаггүй гэсэн байна. Цаашид хөдөлмөр эрхлэлтийг нэмэгдүүлэх бодлогоо өргөжүүлэх, тэдний хөдөлмөрлөх эрхийг саадгүй, хүртээмжтэй хангах орчин нөхцөлийг бүрдүүлэх, энэ хүрээнд хөдөлмөр эрхлэлтийг дэмжих бодлогыг боловсронгуй болгох, Хөдөлмөрийн тухай хуулийн 111-р заалтын хэрэгжилтийг бодитой болгох нь чухал юм.

Хүснэгт 3. Таны нийгмийн амьдралд оролцох оролцоог тодорхойлбол? /Улс төрийн оролцоо/

Оролцооны хэлбэр/	Маш хангалттай	Хангалттай	Дунд зэрэг	Хангалтгүй	Оролцдоггүй
Улс төрийн оролцоо					
Сонгуулийн сурталчилгаа, сонгуулийн үйл явцын талаарх мэдээлэл авах	8.1%	34.8%	26.7%	11.6%	18.6%
Сонгуульд сонгох, сонгогдох эрхээ хэрэгжүүлэх, саналаа өгөх	14.1%	44.7%	18.8%	8.2%	14.1%
Төр засгийн бодлого боловсруулахад, санал өгөх, холбогдох шатны байгууллагад уламжлах	8.1%	20.9%	20.9%	22%	27.9%

Хөгжлийн бэрхшээлтэй хүний эрхийн тухай хуулийн 30 дугаар зүйлд хөгжлийн бэрхшээлтэй иргэдийн улс төрийн үйл ажиллагаанд оролцох эрхийг баталгаажуулсан байдаг. Судалгаанаас үзэхэд 34.8% нь сонгуулийн сурталчилгаа, сонгуулийн үйл явцын талаарх мэдээллийг хангалттай авдаг, 44.7% нь сонгуульд сонгох, сонгогдох эрхээ хэрэгжүүлэх саналаа өгч чаддаг гэж хариулсан байна.

Хүснэгт 4. Таны нийгмийн амьдралд оролцох оролцоог тодорхойлбол? /Хэвлэл мэдээллийн оролцоо/

Оролцооны хэлбэр/	Маш хангалттай	Хангалттай	Дунд зэрэг	Хангалтгүй	Оролцдоггүй
Хэвлэл мэдээллийн оролцоо					
Аливаа мэдээ, мэдээллийг чөлөөтэй авах, солилцох	9.5%	44%	26.1%	9.5%	10.7%
Мэдээллийн хэрэгслийн технологийг ашиглах	9.6%	31.3%	33.7%	13.2%	12%

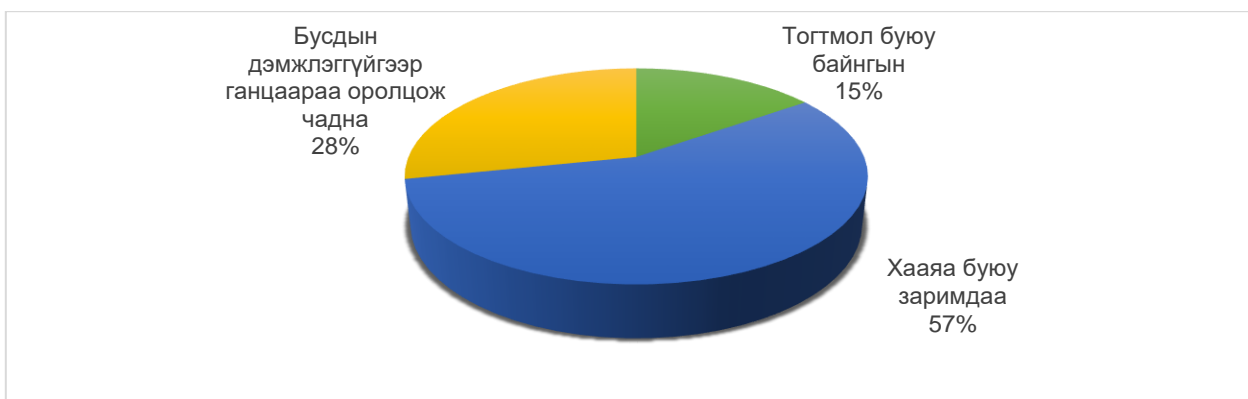
Хүн өдөр тутамдаа мэдээ, мэдээлэл авч, харилцан солилцож байдаг. Хөгжлийн бэрхшээлтэй хүн өөрийн хэрэгцээ шаардлагад нийцүүлэн аливаа мэдээлэл, харилцаа холбооны үйлчилгээг саадгүй авах боломжоор бүрдүүлсэн байх ёстой. Судалгаанд оролцогчдын 44% нь аливаа мэдээллийг хангалттай авч, солилцож чаддаг, 33.7% нь мэдээллийн хэрэгслийн технологийг дунд зэрэг ашиглаж чаддаг гэж хариулсан байна.

Хүснэгт 5. Таны нийгмийн амьдралд оролцох оролцоог тодорхойлбол? /Цахим оролцоо/

Оролцооны хэлбэр/	Маш хангалттай	Хангалттай	Дунд зэрэг	Хангалтгүй	Оролцдоггүй
Цахим оролцоо					
Интернэт ашиглах, интернэтээ санал бодлоо хуваалцах /facebook, youtube, twitter, instagram г.м/	11.9%	32.1%	26.1%	11.9%	17.8%
Сошиал сүлжээ, интернэтээс мэдээлэл авах /төрөл бүрийн, веб сайт, блог/	10.9%	21.9%	29.2%	10.9%	26.8%

Сүүлийн жилүүдэд дэлхий нийтэд интернэтийн хэрэглээ хурдацтайгаар өсөн нэмэгдэж байна. Сошиал сүлжээг ашиглах нь богино хугацаанд танин мэдэхүйн болон цаг үеийн хэрэгцээт мэдээллээ авах, унших, үзэх, танилын холбоогоо нэмэгдүүлэх, харилцах нэг хэрэглүүр болж байна. Судалгаанд оролцогчдын 32.1% нь интернэтийг хангалттай ашиглаж санал бодлоо хуваалдаж чаддаг гэж хариулсан байна.

Зураг 10. Та дээрх харилцаанд оролцохдоо бусдын дэмжлэгтэйгээр /гэр бүл, найз нөхөд, хамт, олон, нийгмийн ажилтны тусламжтайгаар/ оролцдог уу?



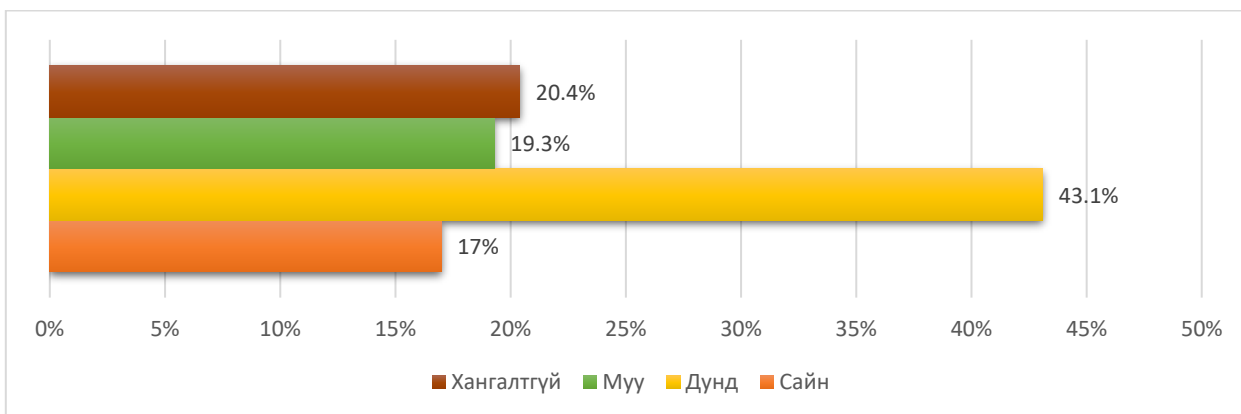
Судалгаанд оролцсон иргэдийн 57% буюу 236 нь дээрх нийгмийн харилцаанд оролцохдоо хааяа буюу заримдаа бусдын дэмжлэгтэйгээр оролцдог гэж хариулсан байна. Үүнээс үзэхэд хөгжлийн бэрхшээлтэй иргэдэд гэр бүл, найз нөхөд, хамт олон, нийгмийн ажилтны тусламж дэмжлэг маш чухал юм.

Хүснэгт 6. Нийгмийн харилцаанд бусдын адил бүрэн дүүрэн, үр дүнтэй оролцоход тулгардаг бэрхшээлтэй асуудлуудыг эрэмбэлнэ үү.

№	Тулгарч буй бэрхшээл	Эрэмбэ дугаар	Саналын тоо
1	ХБИ-дэд чиглэсэн бодлого, стандарт тохиромжгүй	1	230
2	Бусад хүмүүсийн харилцаа хандлага, ялгаварлан гадуурхалт	2	211
3	Төрийн үйлчилгээний хүртээмжийн хязгаарлагдмал байдал	3	211
4	Хөгжлийн бэрхшээлтэй иргэдэд хэрэгцээтэй тохирох хэрэглэгдэхүүн буюу тоног төхөөрөмж, материал, хэрэгсэл, программ хангамжийн дутмаг байдал	4	201
5	Гадаад орчин, дэд бүтэц, хүртээмж	5	192
6	ХБИ-ийн өөрсдийн хичээл зүтгэл сэтгэл зүй	6	168
7	Гэр бүл, асран хамгаалагч, хамт олон, нийгмийн ажилтны дэмжлэг	7	168
8	Олон нийтийн үйлчилгээний байгууллагын /хувийн/ хүртээмжийн хязгаарлагдмал байдал	8	163
9	Дохионы хэлний хэлмэрч, орчуулагч, хөтөч, туслах үйлчилгээ, зөвлөлдөх бүлэг, харилцан суралцах, зөвлөгөө өгөх үйлчилгээ дутмаг	9	153

Хөгжлийн бэрхшээлтэй иргэдийн нийгмийн харилцаанд бусдын адил бүрэн дүүрэн, үр дүнтэй оролцоход тулгардаг бэрхшээлтэй нийтлэг асуудлуудыг дээрх байдлаар тодорхойлсон. Судалгаанд оролцогчдоос эдгээр асуудлуудыг эрэмблэн жагсаахад хамгийн их давтагдсан нь 230 саналаар Хөгжлийн бэрхшээлтэй иргэдэд бодлого, стандарт тохиромжгүй, 211 саналаар Бусад хүмүүсийн харилцаа, хандлага, ялгаварлан гадуурхалт, 211 саналаар Төрийн үйлчилгээний хүртээмжийн хязгаарлагдмал байдал зэргээр тодорхойлсон байлаа.

Зураг 11. Танай гэрийн ойр орчмын дэд бүтэц хүртээмжтэй байж чаддаг уу?



Судалгаанд оролцогчдын 43.1% буюу 179 иргэд гэрийнхээ ойр орчмын дэд бүтцийг дунд зэрэг гэж үнэлсэн бол 20.4% буюу 85 нь хангалтгүй, 19.3% буюу 80 нь муу, 17% буюу 70 нь сайн гэж үнэлсэн байна.

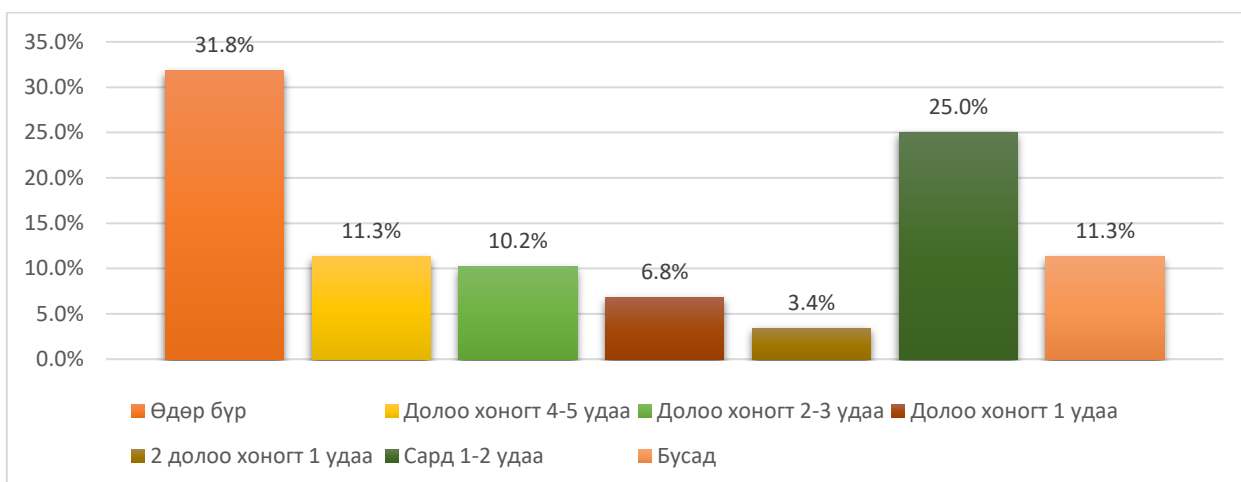
Хүснэгт 7. Танд дэд бүтцийн ямар бэрхшээл тулгардаг вэ? /эрэмбэлнэ үү/

№	Тулгарч буй бэрхшээл	Эрэмбэ дугаар	Саналын тоо
1	Явган хүний зам	1	230
2	Налуу зам	2	211

3	Шат /ХБИ-дэд зориулсан зам, ханын бариул/	3	206
4	Автомашины зогсоол	4	182
5	Замын гэрэлтүүлэг	5	177
6	Барилга, өрөө тасалгааны орц болон хаалга	6	172
7	Ариун цэвэр-эрүүл ахуйн зориулалттай өрөө	7	168
8	Зориулалтын бүсчлэл /үйлчилгээний тавцан/	8	139

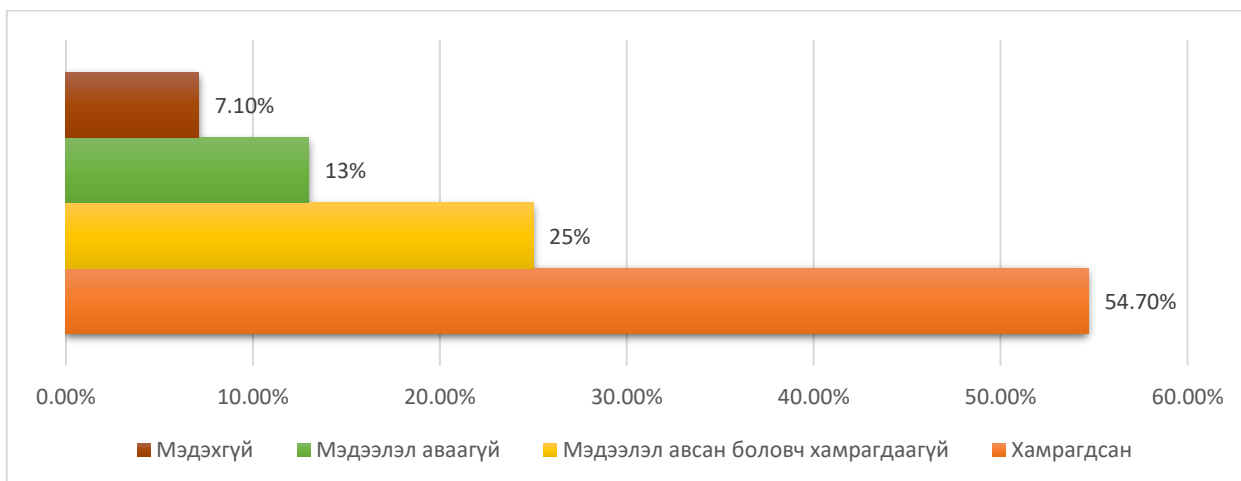
Хөгжлийн бэрхшээлтэй иргэдийн дунд тулгардаг дэд бүтцийн нийтлэг асуудлыг дараах байдлаар жагсаасан. Хамгийн их тулгамддаг асуудлыг 230 саналаар Явган хүний зам, 211 саналаар Налуу зам, 206 саналаар Шат /ХБИ-дэд зориулсан зам, ханын бариул/ гэж тус тус тодорхойлсон байна. Иймд авто болон явган хүний зам, замын байгууламж, орон сууц, олон нийтийн барилга байгууламжийг хөгжлийн бэрхшээлтэй хүнд хүртээмжтэй буюу түүний хэрэгцээ шаардлагад нийцсэн буюу Хөгжлийн бэрхшээлтэй хүний шаардлагыг тооцсон орон зай, орчны MNS 6055:2009 стандарт, Явган хүн, ХБИ-дэд зориулсан замын MNS 6056:2009 стандартын дагуу сайжруулах арга хэмжээг авч хэрэгжүүлэх шаардлагатай.

Зураг 12. Та гадуур хэр их гардаг вэ? /Жишээ нь, салхинд гарах, найз нөхөдтэйгээ уулзах гэх мэт/



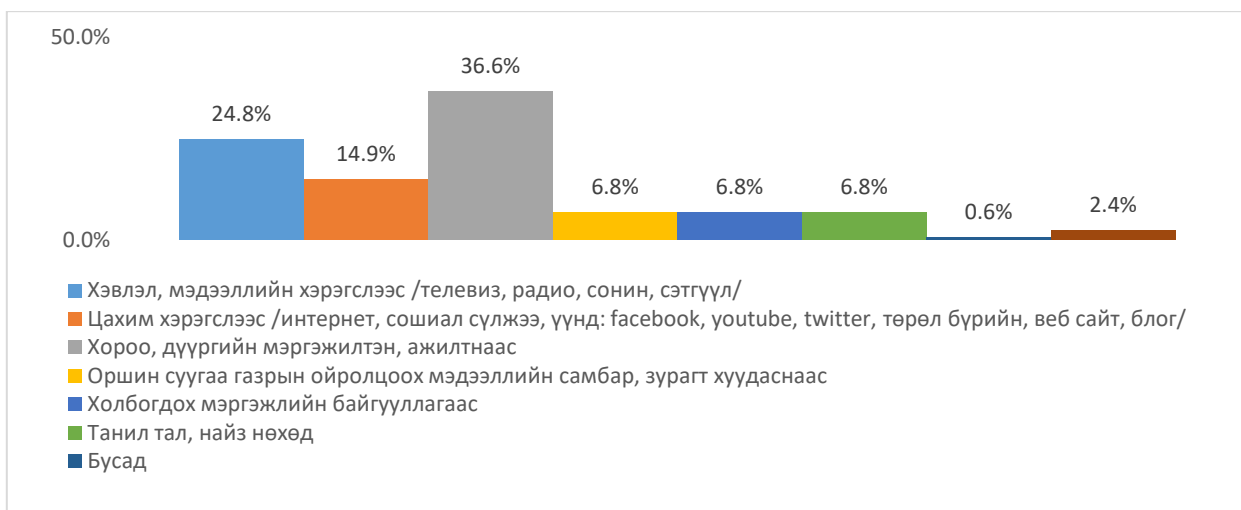
Судалгаанд оролцогчдын 31.8% нь өдөр бүр, 25% нь долоо хоногт 2-3 удаа гадуур гардаг гэж хариулсан байна.

Зураг 13. Таны амьдардаг хорооноос хөгжлийн бэрхшээлтэй иргэдэд чиглэсэн үйл ажиллагаа, арга хэмжээ зохион байгуулж байсан уу? Та түүнд хамрагдаж байсан уу?



Хорооноос зохион байгуулсан хөгжлийн бэрхшээлтэй иргэдэд чиглэсэн үйл ажиллагаа, арга хэмжээнд 54.7% нь хамрагдсан, 25% нь мэдээлэл авсан боловч хамрагдаж чадаагүй 20.1% нь мэдээлэл аваагүй, мэдэхгүй гэсэн хариултыг өгсөн.

Зураг 14. Та Хөгжлийн бэрхшээлтэй иргэдэд чиглэсэн зөвлөгөө, сургалт, мэдээ, мэдээллийг хаанаас авах боломжтой байдаг вэ?



Хөгжлийн бэрхшээлтэй иргэдэд чиглэсэн зөвлөгөө сургалт, мэдээ, мэдээллийг 36.6% нь хороо дүүргийн мэргэжилтнээс, 24.8% нь хэвлэл мэдээллийн хэрэгслээс авдаг гэж хариулсан байна. Үүнээс үзэхэд эдгээр сувгуудаар дамжуулан төрийн үйлчилгээний мэдээ, мэдээллийг хүргэх, хороо, дүүргийн Засаг даргын тамгын газар болон бусад холбогдох байгууллагуудын уялдаа холбоог сайжруулах хэрэгтэй юм.

Зураг 15. Та өөрийн оршин суудаг хорооноос ямар мэдээлэл, үйлчилгээ авахыг хүсдэг вэ?



Судалгааны үр дүнгээс үзэхэд хамгийн их буюу 34.5% нь өөрийн оршин суудаг хорооноос ХБИ-дэд олгодог хөнгөлөлт, тусламжийн талаарх мэдээлэл, 26.6% нь ХБИ-дэд зориулсан эрүүл мэндийн явуулын үзлэг, оношлогоог авахыг хүсдэг байна. Иймд төрийн үйлчилгээний талаарх мэдээ, мэдээллийн хүртээмжийг нэмэгдүүлэх, хороодын лавлагаа, мэдээллийн самбарыг сайжруулах, мөн эрүүл мэндийн явуулын үзлэг оношлогоо, өдөрлөг арга хэмжээг үе шаттай, давтамжтайгаар зохион байгуулах нь тохиромжтой юм.

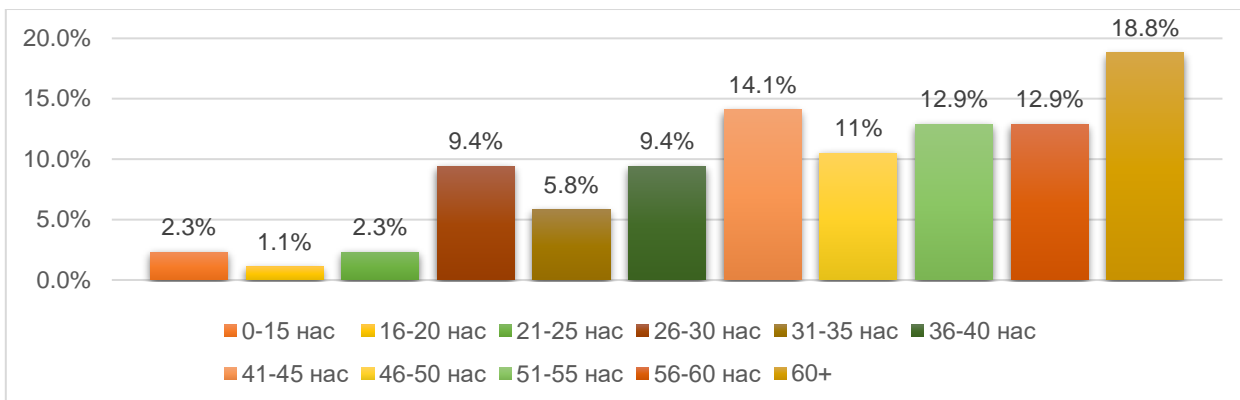
Дээрх асуудлуудыг шийдвэрлэн хөгжлийн бэрхшээлтэй иргэдийг нийгмийн амьдралд тэгш оролцоход төрийн зүгээс дараах бодитой ажлыг хэрэгжүүлэх шаардлагатай талаар саналуудыг хэллээ. Үүнд:

- ✚ Хорооны ХБИ-г хооронд нь уялдаатай болгох замаар хороо болгон дээр клуб нээх хэрэгтэй ХБИ ихэвчлэн гэрээсээ гарахгүй байгаад сэтгэлийн ганцаардалд оромтгой байдаг учраас сэтгэл судлаач байвал;
- ✚ ХБ төрөлд суурилсан соёл олон нийтийн арга хэмжээг ойр ойрхон зохион байгуулах. ХБИ-ийн хөгжлийн төв байгуулах /чөлөөт цагийг зөв өнгөрүүлэх газар хэрэгтэй байна/;
- ✚ Хүнд тохирсон зам талбай, тоглох газар, тоног төхөөрөмж;
- ✚ Ажлын байрыг нэмэгдүүлэх, Мэргэжил олгох сургалтад хамруулах;
- ✚ ХБИ-ийн эрүүл мэндэд анхаарч эмнэлгийн үзлэг оношлогоо шинжилгээнд улиралд 1 удаа хамруулж байх. Эмнэлэг авч явахад ялангуяа нарийн мэргэжлийн эмч нар үл тоож сэтгэгцдээ үзүүл гэх мэт анхаарч үздэггүй;
- ✚ Нийгмийн халамжаас явуулдаг төсөл хөтөлбөрийг хөгжлийн бэрхшээлтэй иргэдэд илүү түлхүү хүргэх, боломж нээж өгөх хэрэгтэй. Би өөрөө мужаан цехэд ажил хийдэг. Хувиараа ажиллахад дэмжлэг муу байдаг;
- ✚ ХБ хүүхдийг 2 наснаас нь цэцэрлэгт энгийн хүүхдүүдтэй тэгш хамруулж ялгаварлан гадуурхалтыг эхнээс нь байхгүй болгох. Дэд бүтэц, ХБИ явах орох, гарах замтай болгох. ХБХүүхдийн сургуулийн

- багш хангамжийг сайжруулах. ХБХүүхдээ асардаг эцэг эхийн нийгмийн даатгалыг төрөөс ажилласнаар тооцдог болгох;
- + Стандарт орчин бүрдүүлэхэд төрөөс анхаарах, судалгааг бодитой болгох. Мэргэжлийн тулж харилцдаг хүмүүс тусгайлан бэлтгэх гадны тусламж туршлагыг бодитой хэрэгжүүлэх;
 - + Тэгш эрх, шат шатандаа мэдээлэл сайн түгээж харилцан ойлголцож ажиллах нь эхний ээлжинд;
 - + Хөгжлийн бэрхшээлтэй иргэдэд зориулсан хуулиа боловсронгуй болгох;
 - + Эрүүл мэндийн үйлчилгээний хүртээмж, чанарыг дээшлүүлэх;
 - + Хөгжлийн бэрхшээлтэй иргэдийн холбоо байгуулж мэдлэгээ хоорондоо солилцох. Ажлын байраар хангах. Хөнгөлөлт тусламж үйлчилгээг хөгжлийн бэрхшээлтэй иргэдэд ялгаварлан гадуурхахгүй олгох;
 - + Хөгжлийн бэрхшээлтэй иргэдийн асран хамгаалагчийг дэмжиж өгч байж биднийг сайн асрана;
 - + Нийгэмшүүлэх ажлыг хийх. Халамжийн орон сууцны хөтөлбөрийг хэрэгжүүлэх. Нийгмийн харилцааны саадыг арилгах. ХБИ-ийг ажлын байраар хангах;
 - + Хууль зүйн тодорхой мэдээлэл улиралд 1 удаа олгох. Зуны улиралд уралдаан тэмцээнд оруулах. Нүүрс түлээний хөнгөлөлтийн хатуу усгалтыг больж хүртээмжтэй болгох;
 - + Төрөөс үзүүлэх халамжийг тодорхой болгох. ХБИ-ийн холбооны ажлыг чанаржуулах. ХБИ-д өгөх эмнэлгийн хэрэгслийн тоог нэмэх;
 - + Өрх толгойлсон аав ба ээжүүдэд улсаас сар бүр тэтгэмж өгвөл зүгээр байна;
 - + Ажлын байраар хангах. Хувиараа хөдөлмөр эрхлэхэд нь зориулж хөнгөлөлт, зээл, ажлын байрны түрээс гэх мэт. Мэргэжлийн сургалт санхүүгийн зөвлөгөө, техник тоног төхөөрөмж;
 - + Хөгжлийн бэрхшээлтэй иргэдийг хөгжүүлэх төвтэй болох. Хүүхэд бүрт өөрийгөө хөгжүүлэхэд анхаарах;
 - + Хөгжлийн бэрхшээлтэй иргэдийн зам талбайг өргөжүүлэх, сургууль цэцэрлэг барих;
 - + Хөгжлийн бэрхшээлтэй иргэдийг ажлын байраар хангахад дэмжлэг үзүүлэх, шаардлагатай мэдээ мэдээллийг хороо дүүргээс сайн хүргэж байх;
 - + Хороодын ХБИ-г хооронд нь уялдаатай болгох замаар хороо болгон дээр клуб нээх хэрэгтэй. ХБИ ихэвчлэн гэрээсээ гарахгүй байгаад сэтгэлийн ганцаардалд оромтгой байдаг учраас сэтгэл судлаач байвал тохиромжтой гэх мэт.

3.2.Хөгжлийн бэрхшээлтэй иргэний гэр бүл, асран хамгаалагчаас авсан судалгаа

Зураг 16. Судалгаанд оролцогчдын нас



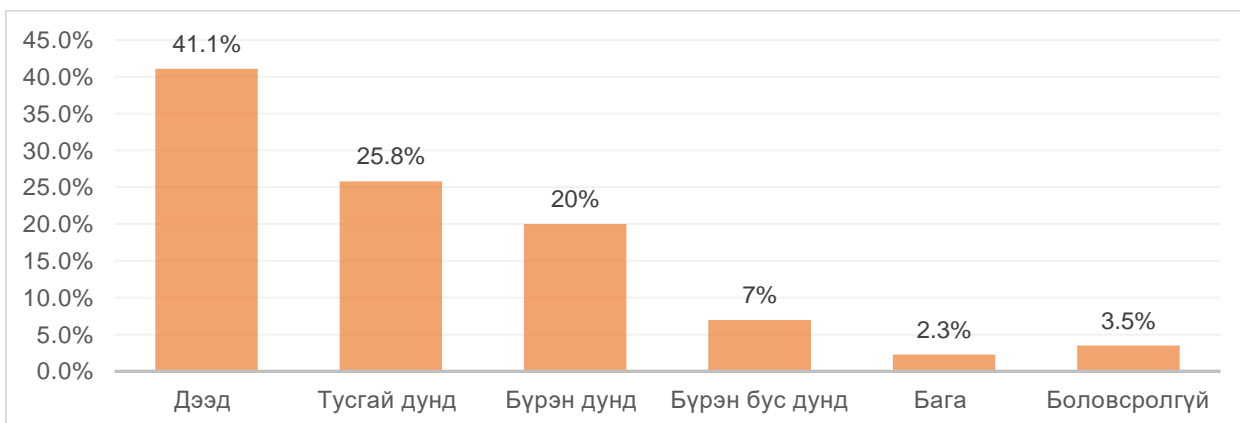
Судалгаанд хамрагдсан 415 хөгжлийн бэрхшээлтэй иргэний гэр бүл, асран хамгаалагчыг насны байдлаар авч үзвэл 2.3% нь 0-15 насны, 1.1% нь 16-20 насны, 2.3% нь 21-25 насны, 9.4% нь 26-30 насны, 5.8% нь 31-35 насны, 9.4% нь 36-40 насны, 14.1% нь 41-45 насны, 11% нь 46-50 насны, 12.9% нь 51-55 насны, 12.9% нь 56-60 насны, 18.8% нь 60+ насны хүмүүс эзэлж байгаа нь ахмад насны иргэд зонхилж байна.

Зураг 17. Судалгаанд оролцогчдын хүйс



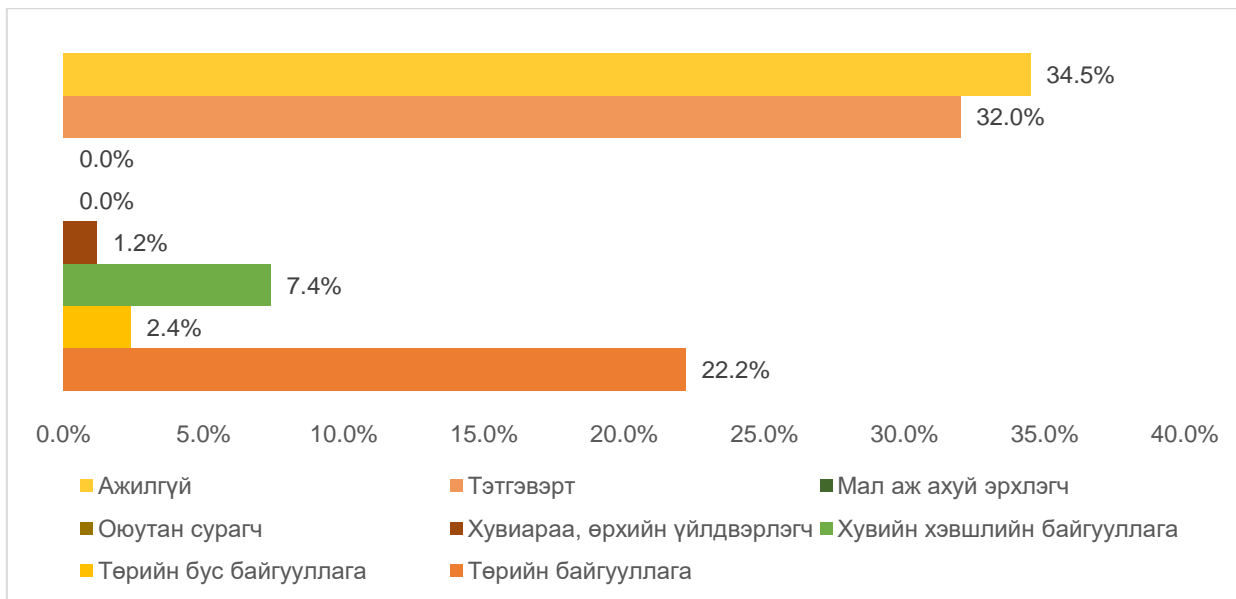
Судалгаанд оролцогчдын 85.5% буюу 355 нь эмэгтэй, 14.5% буюу 60 нь эрэгтэй байна.

Зураг 18. Судалгаанд оролцогчдын боловсролын түвшин



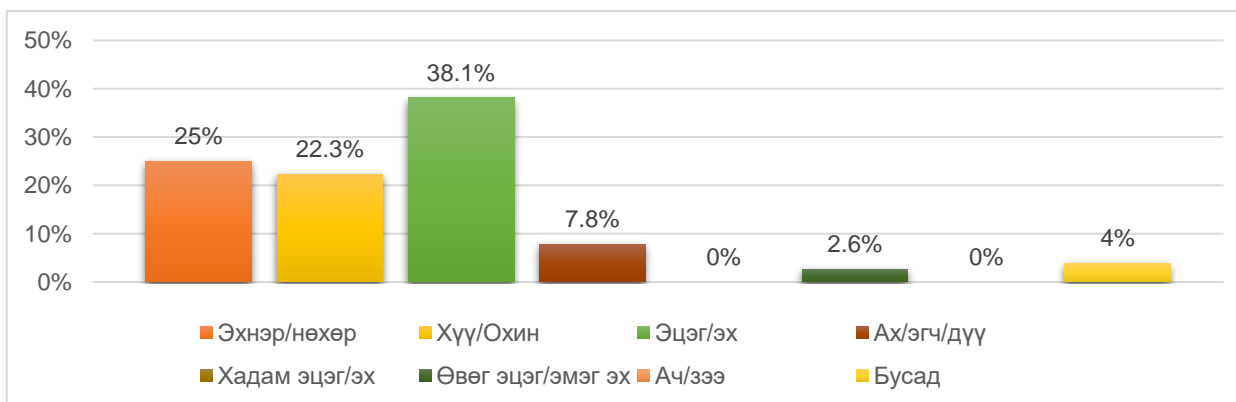
Асран хамгаалагчдыг боловсролын түвшингээр авч үзвэл 41.1% буюу 171 нь дээд боловсролтой, 25.8% буюу 107 нь тусгай дунд боловсролтой, 20% буюу 83 нь бүрэн дунд боловсролтой, 7% буюу 29 нь бүрэн бус дунд боловсролтой, 2.3% буюу 10 нь бага боловсролтой, 3.5% буюу 15 нь боловсролгүй иргэд эзэлж байна.

Зураг 19. Судалгаанд оролцогчдын хөдөлмөр эрхлэлтийн байдал



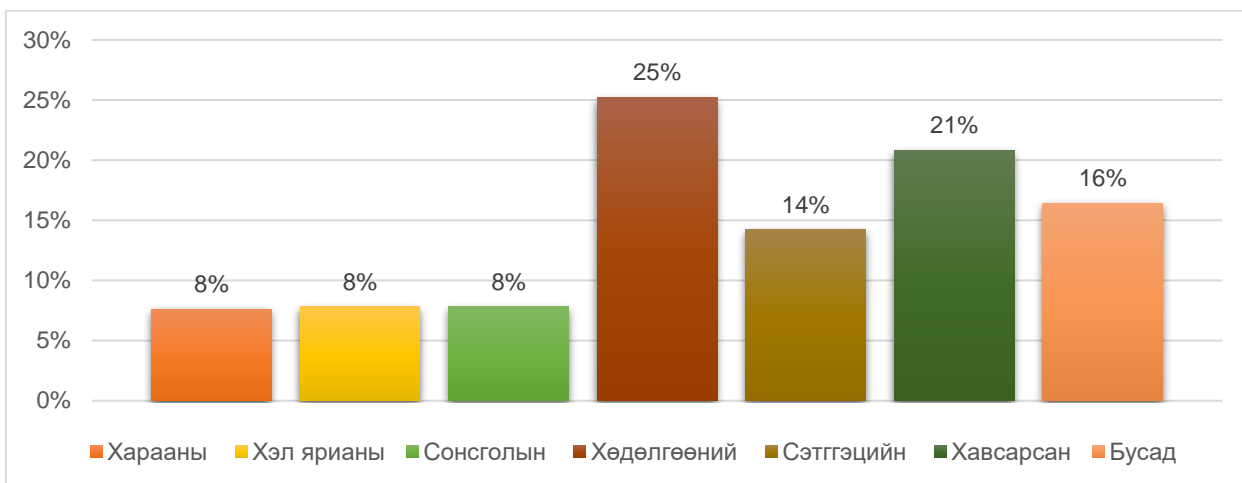
Судалгаанд оролцогчдын 22.2% буюу 92 нь төрийн байгууллагад, 2.4% буюу 10 нь төрийн бус байгууллагад, 7.4% буюу 31 нь хувийн хэвшлийн байгууллагад 1.2% буюу 5 нь хувиараа болон өрхийн үйлдвэрлэл явуулдаг, 32% нь 132 нь тэтгэвэрт, дийлэнх буюу 34.5%-ийг ажилгүй иргэд хамрагдсан.

Зураг 20. Асран хамгаалагч нь хөгжлийн бэрхшээлтэй иргэний



Асран хамгаалагчдын 85.4% хөгжлийн бэрхшээлтэй иргэний нь эхнэр/нөхөр, хүү/охин, эцэг/эх байна.

Зураг 21. Асарч буй хөгжлийн бэрхшээлтэй иргэний бэрхшээлийн төрөл



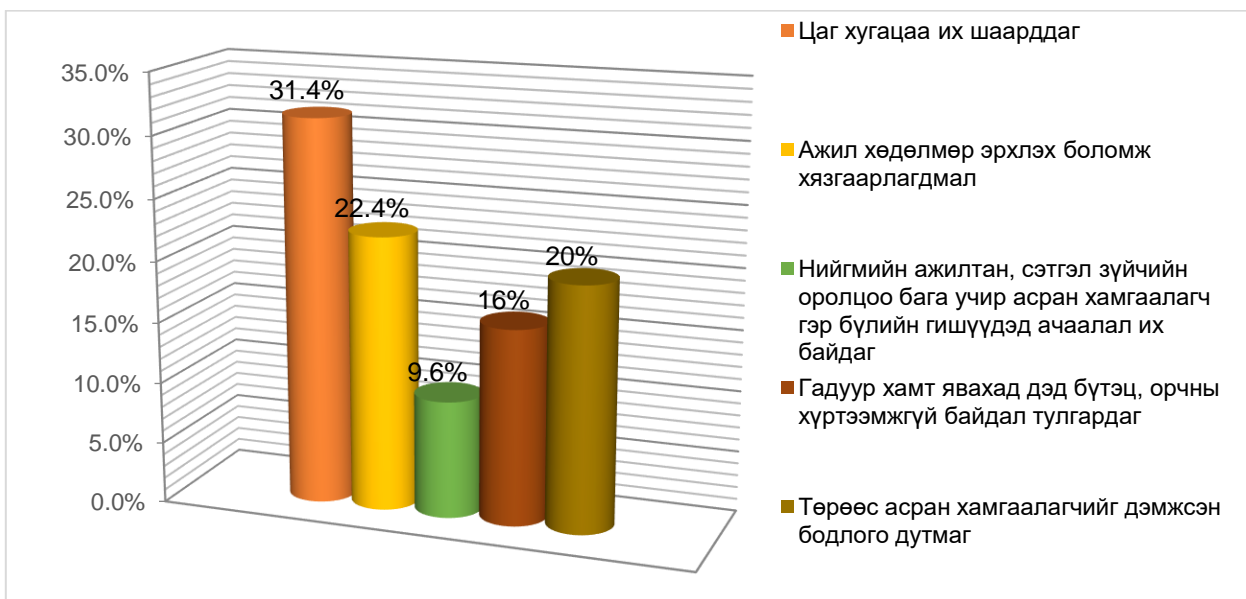
Бэрхшээлийн төрлөөр авч үзвэл 8% буюу 33 харааны бэрхшээлтэй, 8% буюу 33 хэл ярианы бэрхшээлтэй, 8% буюу 33 сонсголын бэрхшээлтэй, 25% буюу 104 хөдөлгөөний бэрхшээлтэй, 14% буюу 58 сэтгэцийн бэрхшээлтэй, 21% буюу 87 сэтгэцийн бэрхшээлтэй, 16% буюу 67 бусад төрлийн бэрхшээлтэй иргэд байна.

Зураг 22. Та хөгжлийн бэрхшээлтэй иргэнд ямар дэмжлэг туслалцаа үзүүлдэг вэ?



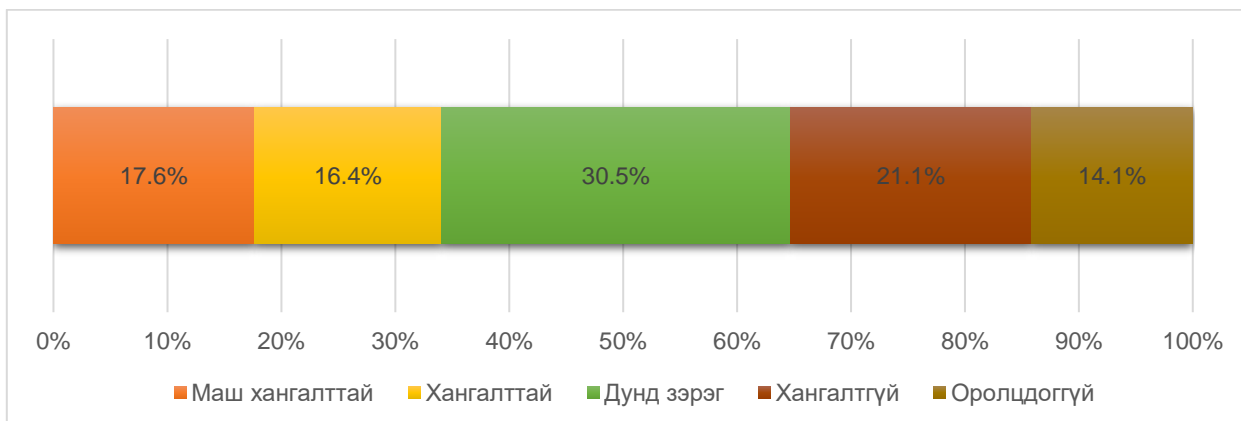
Гэр бүлийн гишүүн, асран хамгаалагч, харгалзан дэмжигчдийн 22% нь хөгжлийн бэрхшээлтэй иргэнд өдөр тутмын өөрийгөө арчлах үйлдэлд нь дэмжлэг үзүүлдэг, 20% нь гадагшаа гарахад дагуулж явах, нийгмийн үйлчилгээнд хамруулдаг 19% нь зөвлөгөө мэдээлэл, зааварчилгаа өгөх, сэтгэл санаагаар дэмждэг, дийлэнх буюу 39% нь дээрх бүгд гэж хариулсан байна.

Зураг 23. Хөгжлийн бэрхшээлтэй иргэнийг асрахад танд ямар хүндрэл бэрхшээл тулгардаг вэ?



Судалгаанд оролцогчдын 31,4% нь хөгжлийн бэрхшээлтэй иргэнийг асрахад цаг хугацаа их шаарддаг, 22,4% нь ажил хөдөлмөр эрхлэх боломж хязгаарлагдмал, 20% нь төрөөс асран хамгаалагчийг дэмжсэн бодлого дутмаг гэж хариулжээ. Энэ нь хөгжлийн бэрхшээлтэй иргэдийн гэр бүлийн гишүүд, асран хамгаалагч, харгалзан дэмжигчдэд зориулсан бодлого, хөтөлбөр хэрэгжүүлэх нь чухал юм.

Зураг 24. Та өөрийн асарч буй хөгжлийн бэрхшээлтэй иргэнийг нийгмийн амьдралд хэр их оролцдог гэж үзэж байна вэ?



Хөгжлийн бэрхшээлтэй иргэдийг нийгмийн амьдралд хангалттай оролцдог эсэх талаар асуухад ихэнх буюу 30.5% нь дунд зэрэг гэж хариулсан. Учир шалтгааныг тодруулахад дараах байдлаар хариулсан юм.

- ✚ Эрүүл хүүхэд шиг нийгмийн амьдралд тэр болгон ганцаараа оролцож чаддаггүй. Автобус үйлчилгээнд ганцаараа явж чадахгүй зэрэг хүндрэл гардаг;
- ✚ Дохионы хэлээр ярьж байхад хүмүүс сонин хараад байдаг. Ихэнх тохиолдолд бичгээр харилцдаг учраас цаг хугацаа их шаардагдаж хүмүүс төвөгшөөдөг;

- ✚ Мөнгөн тэтгэлэг авах төдийхнээр үйлчилгээ дуусдаг;
- ✚ Нас өндөр харааны бэрхшээлтэй учир тэр бүр гадуур явж чаддаггүй. Заавал нэг хүн дагаж явах шаардлагатай;
- ✚ Нийгмийн орчин бүрдээгүй, дэд бүтэц муу;
- ✚ Тэр бүр оролцоход биеийн байдал уналт таталт өгвөл явах нь хэцүү гэх мэт.

Хүснэгт 8. Хөгжлийн бэрхшээлтэй иргэдийг нийгмийн амьдралд тэгш оролцоход ямар хүчин зүйл нөлөөлж байна вэ?

Хүчин зүйл	Хувь
ХБИ-дэд чиглэсэн бодлого, стандарт	12.8%
Гадаад орчин, дэд бүтэц, хүртээмж	15.7%
ХБИ-ийн өөрсдийн хичээл зүтгэл, сэтгэл зүй	11.1%
Төрийн үйлчилгээний хүртээмжийн хязгаарлагдмал байдал	14%
Олон нийтийн үйлчилгээний байгууллагын /хувийн/ хүртээмжийн хязгаарлагдмал байдал	8.7%
Бусад хүмүүсийн харилцаа хандлага, ялгаварлан гадуурхалт	9.3%
Гэр бүл, асран хамгаалагч, хамт олон, нийгмийн ажилтны дэмжлэг	9.3%
Хөгжлийн бэрхшээлтэй иргэдэд хэрэгцээтэй тохирох хэрэглэгдэхүүн буюу тоног төхөөрөмж, материал, хэрэгсэл, программ хангамжийн дутмаг байдал	11.1%
Дохионы хэлний хэлмэрч, орчуулагч, хөтөч, хувийн туслах үйлчилгээ, зөвлөлдөх бүлэг, харилцан суралцах, зөвлөгөө өгөх үйлчилгээ дутмаг	7.6%

ХБИ-ийн гэр бүлийн гишүүд, асран хамгаалагч, харгалзан дэмжигчийн хувьд ХБИ-ийг нийгмийн амьдралд бүрэн дүүрэн, тэгш оролцоход нөлөөлж буй хүчин зүйлийг нэрлэхэд 15.7% нь гадаад орчин, дэд бүтэц, хүртээмж, 14% нь төрийн үйлчилгээний хүртээмжийн хязгаарлагдмал байдал, 12.8% нь ХБИ-дэд чиглэсэн бодлого, стандартийг нэрлэсэн байна. Дээрх хүчин зүйлийг даван туулах, ХБИ-ийг нийгмийн амьдралд тэгш оролцоход төрийн зүгээс ямар бодитой алыг хэрэгжүүлэх шаардлагатай талаар асуухад дараах байдлаар хариулсан юм.

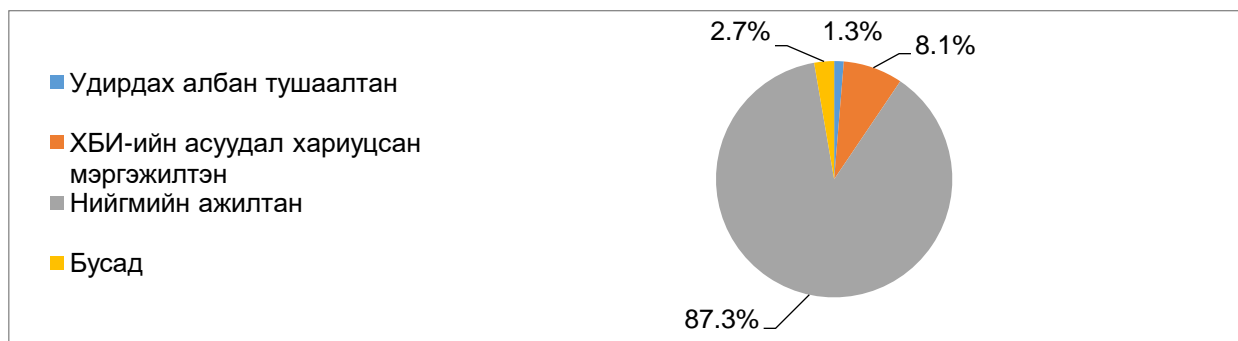
- ✚ Нийгмийн харилцаанд адил тэгш оролцуулах тал дутмаг, ажил хөдөлмөр хийх нөхцлийг бүрдүүлэх шаардлагатай байдаг;
- ✚ Хөгжлийн бэрхшээлтэй иргэдэд банк болон эмнэлэгт дугаар харгалзахгүй үйлчлэх, ХБ-тэй иргэдийн төв байгуулах, мөн санал бодлыг байнга сонсох хэрэгтэй;
- ✚ Ажилд орох хувь нь бага, 25%-д нэг хүн гэдэг нь хүрэлцээ муутай;
- ✚ Нас насаар нь төрөөс зохиож байгаа ажилд идэвхитэй оролцуулах, 20-с дээш насны хүүхдүүдэд тусгай уулзалт хийх хэрэгтэй байна;
- ✚ Хөдөлмөр эрхлэлтийг дэмжих, хуулийн заалтыг бүрэн хэрэгжүүлдэггүй;
- ✚ ХБИ-д зориулсан байр, эмнэлэг хүртээмжтэй болгох /төрөөс/;
- ✚ Ямар ч байгууллага хөгжлийн бэрхшээлтэй иргэнтэй харьцдаг тусгай мэргэжилтэн өрөө гэж байхгүй;
- ✚ Нэгэнт хараагүй ХБИ нь тодорхой байхад янз бүрийн бичиг цаас хуулбар авчир гэх мэт шаардлага тавьдагаа болих;
- ✚ ХБИ-н цогц бодлого;

- ✚ Эм тарианы хөнгөлөлт илүү ихээр хүсч байна. Зарим тариа амин дэм ЭМД хөнгөлөлтөнд байдаггүй;
- ✚ ХБИ-д тааруулсан зам, дуут дохио, ААНБ-дад ХБИ-дэд зориулсан шат тавих;
- ✚ ХБИ-дэд зориулсан арга хэмжээ, хүүхдийн идэвхийг сайжруулах;
- ✚ Эрх зүйн туслалцаа тухайн иргэнд бодитой үзүүлж хуульд заасан эрхээ эдлэхэд нь туслах, мэдэхгүйгээс болж олон хүн хохирч байна;
- ✚ Зөвхөн ХБИ хариуцсан хорооны мэргэжилтэнтэй байвал сайн;
- ✚ ХБИ-д эмнэлгийн зүгээс асаргаа сувилгаа хэрэгцээтэй тоног төхөөрөмж өдрөөр харах үйлчилгээ;
- ✚ Хүмүүсийн сэтгэл зүйд үйлчилгээ авахад хөнгөлөлттэй хандах;
- ✚ Байгууллагуудад чөлөөтэй нэвтэрч болох шат, довжоо, оочер дугааргүй үйлчилгээ, ялгаварлан гадуурхахгүй байх;
- ✚ Хөнгөн тохирсон ажлын байр хэрэгтэй. Дэмжин ажиллах түрээсийн үнэгүй байраар хангах хэрэгтэй;
- ✚ Хандлагаа өөрчлөх, эрх тэгш хандах, хүн гэдгээр нь хүндэтгэн харьцах;
- ✚ Бичиг үсэггүй, боловсролгүй хүнд нас харгалзахгүй мэргэшүүлэх, орон байраар хангадаг байх;
- ✚ ХБ-тэй хүүхдээ асарч буй хөдөлмөрийн насны иргэдийн НД-ийн шимтгэлийг төрөөс төлдөг байх. ХБ-тэй тусгай сургуульд явдаг хүүхдүүдэд нэгдсэн унаагаар үйлчлэх, олон нийтийн харилцаа хандлага
- ✚ Төр, төрийн бус байгууллага, гэр бүл, тухайн ХБИ-ийн харилцан уялдаатай хамтын ажиллагаа, гадаад орчин аюулгүй зорчих нөхцлийг бүрдүүлэх;
- ✚ Өндөр настанд тусгайлан үйлчилгээ үзүүлдэг газар байхгүй;
- ✚ ХБИ-дэд дэд бүтэц, зам харилцаа, шат стандарт биш байдаг. Автобусны карт хүртэл хөнгөлөлттэй зорчигч гэж хэлдэг нь сэтгэл санаанд нөлөөлдөг. Өөрсдийгөө өрөвдүүлэх дургүй байдаг;
- ✚ Нийгмийн хандлагыг өөрчлөхөд чиглэсэн үйл ажиллагаа явуулах;
- ✚ Зам гэрэлтүүлэг, хороон дээр чийрэгжүүлэх өрөөтэй болох;
- ✚ Зам, дэд бүтэц, сургууль цэцэрлэгийн наснаас хүүхдүүдэд зөв ойлгуулах, ялгаварлан гадуурхалтыг арилгах;
- ✚ Халамж тусламжаас цаашгүй байгаа;
- ✚ Тэргэнцэртэй иргэд явдаг зам, группийн хурал хүнд сурталтай;
- ✚ ХБИ-н сурах орчин, өөрийгөө хөгжүүлэх, бие даан сурах;
- ✚ Хүн ам ихтэй дүүргийн халамжийн мөнгө хангалттай хүрэлцдэггүй. Комиссийн хурал зөв оновчтой байх. Эрүүл мэндийн байгууллагын үйлчилгээ хүртээмжтэй байх;
- ✚ Өөрсөд нь зөвлөгөө сургалт явуулах хэрэгтэй гэж бодож байна;

- ✚ Олон нийтийг хамарсан сургалт зохион байгуулах, асаргааны мөнгө нэмэгдүүлэх. Эм үнэгүй олгох. Гэртээ хоол хүнс хувцас хунарын туслалцаа авах;
- ✚ ХБИ-ийн цэнхэр үнэмлэх шаардлагагүй. Эмч нарын тогтоосон акт байхад. Халамжийн үйлчилгээнд хамрагдахад заавал үнэмлэх шаарддаг;
- ✚ ХБИ-д эмнэлэгийн зүгээс асаргаа сувилгаа хэрэгцээтэй тоног төхөөрөмж өдрөөр харах үйлчилгээ;
- ✚ Тохирсон ажил ба нийгэмшүүлэх, спортлог байлгах;
- ✚ Байгууллагуудад чөлөөтэй нэвтэрч болох шат, довжоо, оочер дугааргүй үйлчилгээ, ялгаварлан гадуурхахгүй байх;
- ✚ Ажлын байр, халамж үйлчилгээнд бүрэн хамруулах. Харааны бэрхшээлтэй хүмүүсийг замыг бүрэн шийдэх;
- ✚ Тусгай хэрэгцээт багш хангалтгүй;
- ✚ Зардал чирэгдэл болон олон байгууллагын үүд татах ялангуяа банкны зүгээс;
- ✚ Янз бүрийн захирамж гарч ХБИ-г чирэгдүүлэхгүй. Түлээ нүүрс, гэх мэт зүйлийг хасах нь маш хүнд тусдаг. Энэ нь тогтвортой байлгах нь чухал гэж боддог;

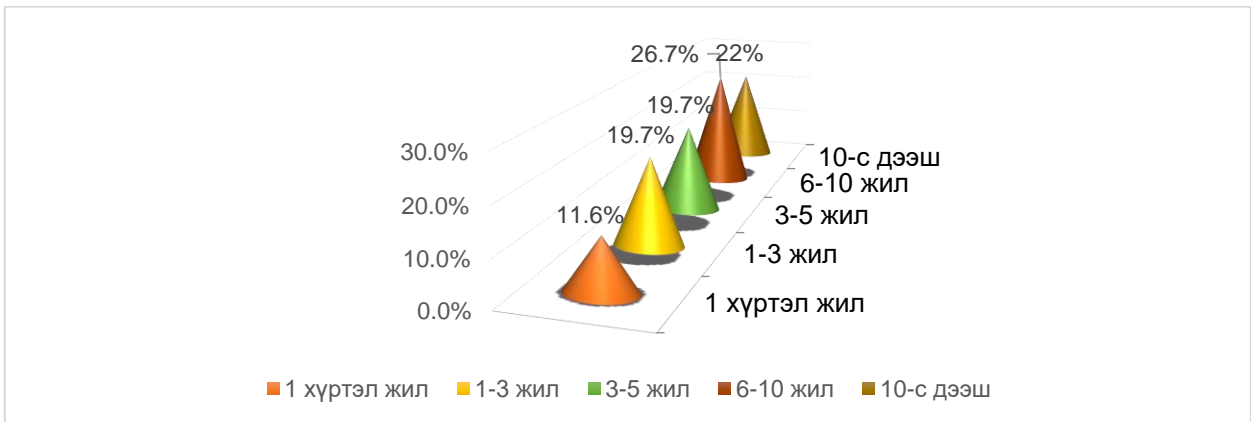
3.3.Хороодын ХБИ-ийн асуудал хариуцсан мэргэжилтэн/нийгмийн ажилтнаас авсан судалгаа

Зураг 25. Албан тушаалын байдал



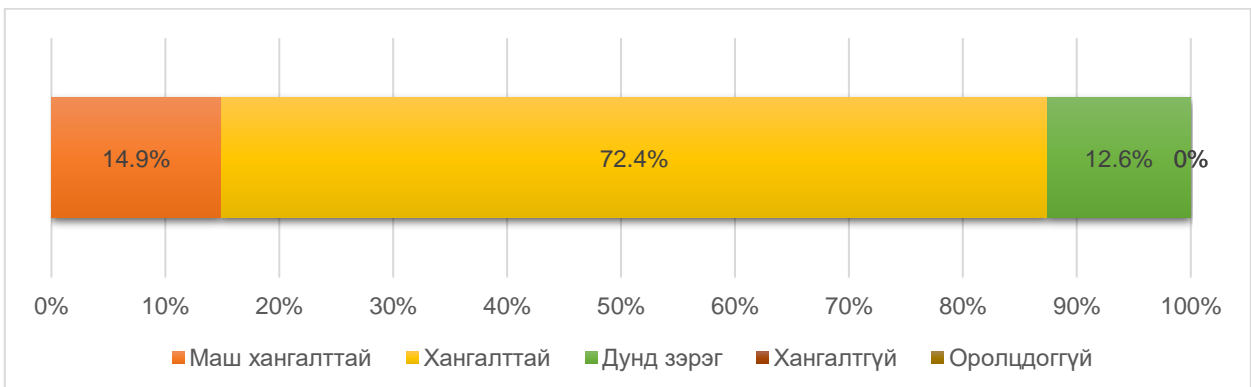
Судалгаанд хамрагдсан төрийн албан хаагчдын 87.3% нь хороодын нийгмийн ажилтан байлаа.

Зураг 26. Хороодын ХБИ-ийн асуудал хариуцсан мэргэжилтэн/нийгмийн ажилтнуудын ажилласан жил



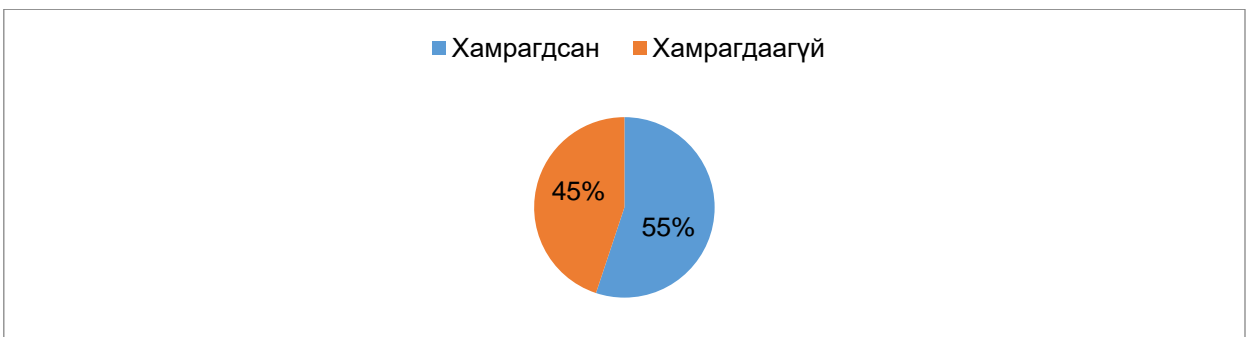
Хороодын ХБИ-ийн асуудал хариуцсан мэргэжилтэн/нийгмийн ажилтнуудын ажилласан жилийг авч үзвэл 48,7% нь 6-с дээш жил ажилласан, ХБИ-тэй ажиллах арга зүйн туршлагатай албан хаагчид байна.

Зураг 27. Таны хөгжлийн бэрхшээлийн талаарх ойлголт, энэ талаар мэдлэг, мэдээлэл хэр вэ?



Судалгааны үр дүнгээс харахад хөгжлийн бэрхшээлийн талаарх ойлголт, мэдлэг мэдээлэл хангалттай түвшинд байна.

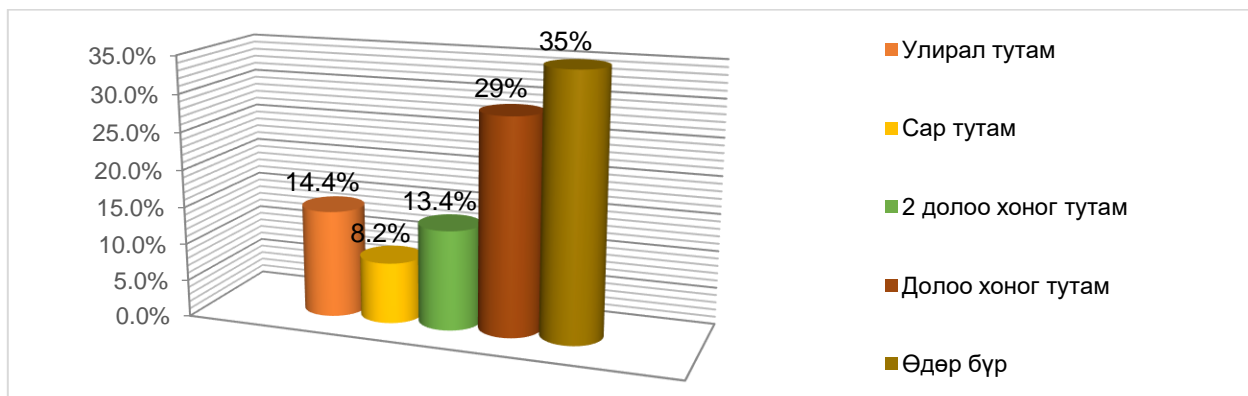
Зураг 28. Та сүүлийн 6 сарын хугацаанд Хөгжлийн бэрхшээлтэй иргэдтэй холбоотой сургалт, семинар, арга хэмжээнд оролцсон уу?



Иргэдэд төрийн үйлчилгээний мэдээллийг хүргэхэд анхан шатны нэгж байгууллагын үүрэг оролцоо чухал ач холбогдолтой. Энэ хүрээнд төрөөс үзүүлж буй цаг үеийн мэдээ мэдээллийг анхан шатны нэгж байгууллагад тухай бүрт мэдээлэх, мэргэжил арга зүйгээр хангах, албан хаагчдыг сургаж,

чадавхжуулснаар иргэдэд түргэн шуурхай мэдээлэл хүрэх боломж бүрдэх юм. Хороодын ажилчдын 55.1% нь сүүлийн 6 сарын хугацаанд хөгжлийн бэрхшээлтэй иргэдтэй холбоотой сургалт, семинар, арга хэмжээнд хамрагдаж, 44.9% нь хамрагдаагүй байна. Иймд тэднийг хөгжлийн бэрхшээлтэй иргэдтэй холбоотой хууль, журмын өөрчлөлт, цаг үеийн шаардлагатай мэдээллээр хангах сургалт, семинар, арга хэмжээнд тогтмол хамруулж байх хэрэгтэй юм.

Зураг 29. Та хөгжлийн бэрхшээлтэй иргэдтэй ямар давтамжтай уулздаг вэ?



Хөгжлийн бэрхшээлтэй иргэдийн зүгээс ихэвчлэн дараах асуудлаар ханддаг байна. Үүнд:

- ✚ Байнгын асаргаа сунгуулах, халамжийн тэтгэмж авах, ХБ иргэдийн дэд бүтцийн асуудал;
- ✚ Сургалт хөнгөлөлтийн бүрдүүлэх материалын мэдээлэл авдаг. Хөнгөлөлттэй хэрэгсэл бүс, таяг, нойлийн суултуур;
- ✚ Сургууль, цэцэрлэг, нийгмийн оролцоо, халамжийн хууль тогтоомж;
- ✚ Хөнгөлөлттэй рашаан сувилалд амрах, байнгын асаргаа авах, ХБ-тэй иргэдэд чиглэсэн үйлчилгээ авах, хөдөлмөр эрхлэлт ажил хийх талаар;
- ✚ Нийгмийн халамжийн тэтгэвэр тэтгэмжинд хамрагдах, хөдөлмөр эрхлэлтийн талаар дэмжлэг тэтгэлэг, мэдээлэл авах, нийгмийн хөгжил, урлаг спортын арга хэмжээнд оролцох;
- ✚ Амралтанд амрах эрхийн бичиг шаарддаг, орон сууцны хөнгөлөлт 70 хувьтай бол орно гэж хүсдэг, санхүүжилт цагтаа орсонгүй гэж бухимддаг, халамж үйлчилгээ авахад олон бичиг шаардлаа гэж уурладаг;
- ✚ Асаргаа болон амжиргааг дэмжих мөнгөн тэтгэмж, ХБИ-дэд зориулсан хөнгөлөлт, байр, орон сууц утасны хөнгөлөлт гэх мэт;
- ✚ Түлээ нүүрсний хөнгөлөлт, автобус карт, харилцаа холбооны зардал гэх мэт олон асуудлаар ханддаг;
- ✚ Мэдээ мэдээлэл дутмаг, амралт сувиллын хөнгөлөлт эрт дуусдаг. Зарим үед ортопедийг бэлэн мөнгөөр авах гэхээр төсөвгүй гээд авч чадаагүй. Сургалтанд хамрагдах хүсэлт;

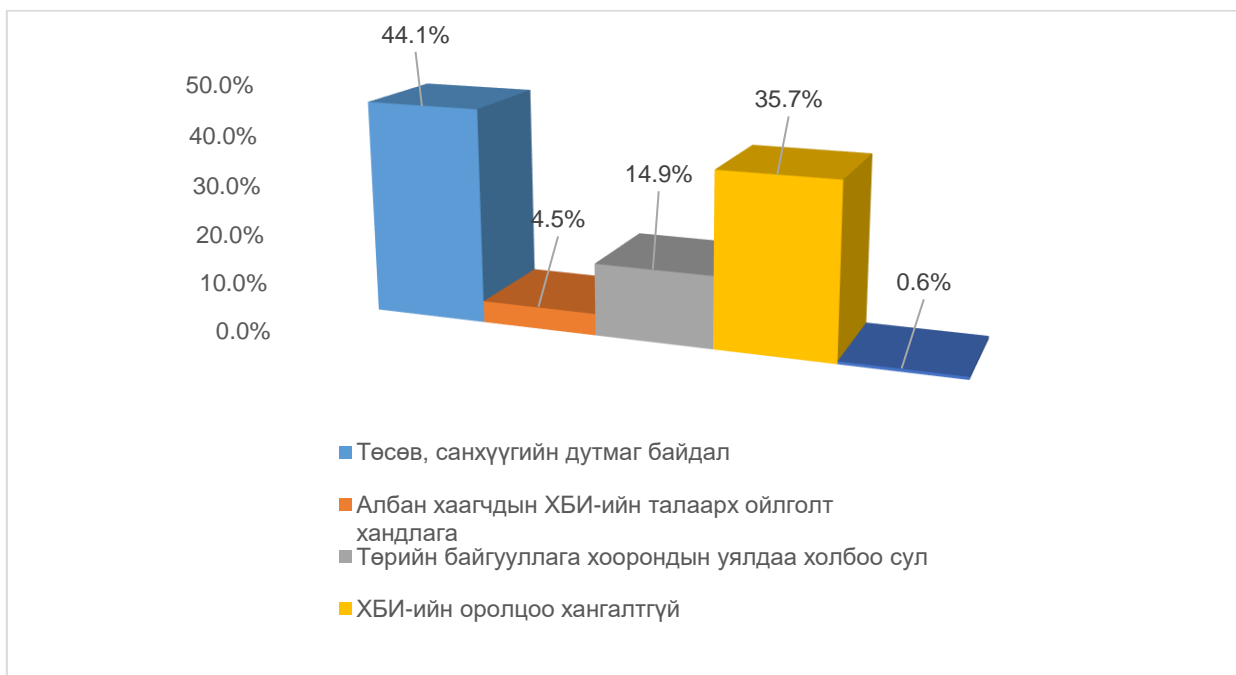
- ✚ Халамжийн чиглэлээр ихэнхдээ асуудаг, халамжийн тэтгэмжийн талаар, хөгжлийн бэрхшээлтэй хүний үнэмлэх их авдаг. ХБИ-д тусламж дэмжлэгийн талаар мэдээлэл авахыг хүсдэг;
- ✚ ХБИ-ий үнэмлэх, тусламж дэмжлэг хэрхэн хамрагдах, тохирох ажлын байр олдохгүй байна гэх мэт.

Зураг 30. Та болон танай байгууллага хөгжлийн бэрхшээлтэй иргэдийн нийгмийн оролцоог дэмжсэн ямар үйл ажиллагаа явуулж байсан бэ?



Хороодын нийгмийн ажилтан болон хорооны ЗДТГ-ын зүгээс хөгжлийн бэрхшээлтэй иргэдийн оролцоог дэмжсэн үйл ажиллагааны талаар асуухад 22.6% нь эрүүл мэндийн тусламж, үйлчилгээ, 19.7% нь хөгжлийн бэрхшээлтэй хүн, асран хамгаалагч гишүүдийг мэдээллээр хангах, зөвлөх туслах, 17.2% нь хэрэгцээт үйлчилгээнд хамрагдахад нь туслах, зуучлах зэрэг ажлуудыг хийсэн байна. Гэвч хөгжлийн бэрхшээлтэй иргэдийн 26.6% нь эрүүл мэндийн явуулын үзлэг оношлогоог авах саналтай байсан нь энэ чиглэлийн ажлыг сайжруулах, хүртээмжийг нэмэгдүүлэх шаардлагатай нь харагдаж байна.

Зураг 31. Хөгжлийн бэрхшээлтэй иргэдийн нийгмийн амьдралд оролцохыг дэмжсэн үйл ажиллагааг хэрэгжүүлэхэд ямар бэрхшээлтэй асуудлууд тулгардаг вэ?

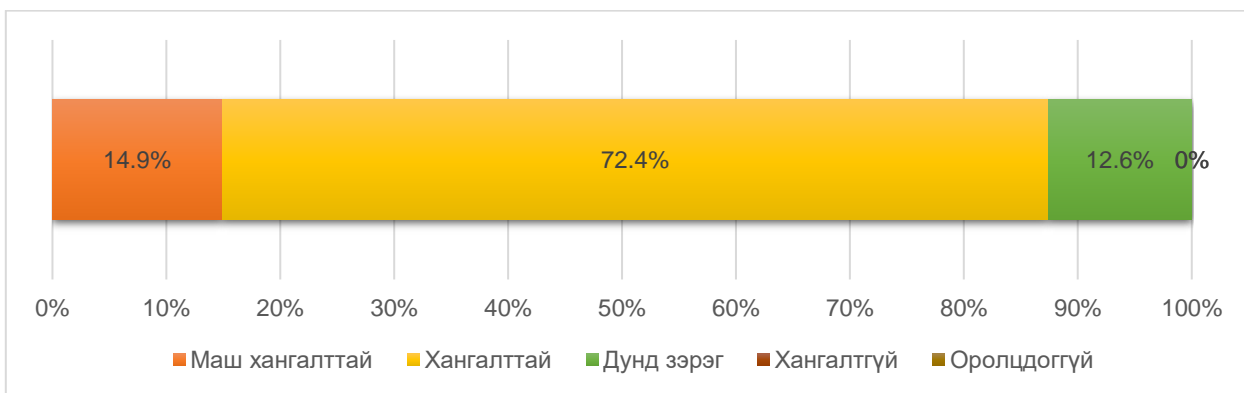


Хороодын зүгээс хөгжлийн бэрхшээлтэй иргэдийг дэмжсэн үйл ажиллагааг хэрэгжүүлэхэд 44.1% нь төсөв санхүүгийн хангалтгүй байдлыг, 36.7% нь хөгжлийн бэрхшээлтэй иргэдийн оролцоо хангалтгүй байгааг дурдсан байна.

Хөгжлийн бэрхшээлтэй хүний эрхийн тухай хуулийн 42 дугаар зүйлд аймаг, нийслэл, сум дүүргийн Засаг дарга нь хөгжлийн бэрхшээлтэй хүний эрхийг хангах талаар харьяалах нутаг дэвсгэртээ хэрэгжүүлэх бүрэн эрхийг хэрэгжүүлэхээр хуульчилсан бөгөөд хөгжлийн бэрхшээлтэй хүний эрхийг хамгаалах үйл ажиллагаанд зарцуулах хөрөнгийг Иргэдийн төлөөлөгчдийн хурлаар хэлэлцүүлэн тухайн жилийн орон нутгийн төсөвт тусгуулан батлуулдаг. Иймд хуулийн хэрэгжилтийг хангах хүрээнд ХБИ-дэд чиглэсэн урт болон дунд хугацааны төлөвлөгөө боловсруулж, арга хэмжээнүүдийг үе шаттайгаар хэрэгжүүлэх, төсвийг тусгуулахад анхаарлаа хандуулах нь чухал юм.

Мөн хөгжлийн бэрхшээлтэй иргэдийн оролцоо хангалтгүй байгаа тул тэдний идэвхийг нэмэгдүүлж, оролцоог сайжруулах чиглэлээр арга хэмжээ авч хэрэгжүүлэх шаардлагатай.

Зураг 32. Та хөгжлийн бэрхшээлтэй иргэнийг нийгмийн амьдралд хэр их оролцдог гэж үзэж байна вэ?

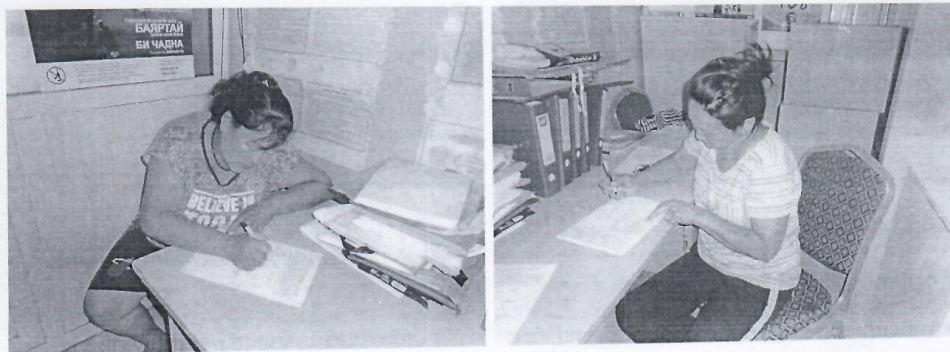


ХӨГЖЛИЙН БЭРХШЭЭЛТЭЙ ХҮНИЙГ НИЙГМИЙН АМЬДРАЛД
ОРОЛЦОХОД НӨЛӨӨЛЖ БУЙ ХҮЧИН ЗҮЙЛСИЙГ ТОДОРХОЙЛОХ
СУДАЛГАА АВСАН ТУХАЙ

2019 оны 09 дүгээр сарын 11

Улаанбаатар хот

Хөгжлийн бэрхшээлтэй иргэн Л.Батцэцэг болон хөгжлийн бэрхшээлтэй хүүхдээ асарч байгаа иргэн М.Наранцэцэг нараас асуумжийн дагуу судалгаа авсан.



ХЯНАСАН: ЗАСАГ ДАРГА

ИЛТГЭХ ХУУДАС БИЧСЭН:
ЗОХИОН БАЙГУУЛАГЧ

Handwritten signature and red official stamp. The stamp is rectangular with a double border and contains Mongolian text. The signature is written in black ink over the stamp.

Ө.БАТСАЙХАН

Ү.УНДРАЛ

Хөгжлын бэрхшээлтэй иргэдээс авсан асуумж



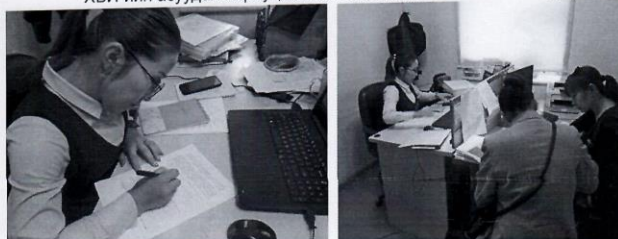
Иргэн Э.Гантуяа сонголын бэрхшээлтэй

ХБИ-ны асран хамгаалгчаас авсан асуумж



Ахмад настаны асран хамгаалагч

ХБИ-ийн асуудал хариуцсан ХХҮМэргэжилтэнээс авсан асуумж



ХХҮМэргэжилтэн Ц.Алтанцэцэг

БАЯНЗҮРХ ДҮҮРГИЙН 25 ДУГААР ХОРОО

Хөгжлийн бэрхшээлтэй хүнийг нийгмийн амьдралд оролцоход нөлөөлж буй хүчин зүйлсийг тодорхойлох судалгааны асуумж бөглөсөн иргэд



ХӨГЖЛИЙН БЭРХШЭЭЛТЭЙ ИРГЭД БОЛОН АСРАН
ХАМГААЛАГЧИДААС СУДАЛГАА АВСАН ИЛТГЭХ ХУУДАС

2019 оны 09 дүгээр сар 09 ны өдрийн 15 цаг 35 минутанд БЗД-ийн 8-р хороо эрдэнэ толгой 1-4б тоотод Г.Гэрэлмаагийн гэрээр очиж судалгаа авав.



**ХӨДӨЛМӨРИЙН ЧАДВАР АЛДАЛТЫН ХУВЬ, ХУГАЦАА
ТОГТОСОН АКТ**
Дугаар: 0227611

I. ИРГЭН (ДААТГУУЛАГЧ)-ИЙН МЭДЭЭЛЭЛ:

1. Өмч / авирмаг: **ЭМЭГТЭЭ** / хэрэг / хэргийн дугаар: **Д 19 03 9 9 9 9 9**
 2. 1980.08.20 / 1.Хүйс / **БАЛЗУУХ В-Р ХОЙСО ЭТНЭЭ ТООТ**
 3. Үргэлж хуугай газрын тани / **АЖИНГУЙ**
 4. Ажлын газрын нэр, хаяг / **ҮГҮЙ**
 5. Өмч / авирмаг / хэрэг / хэргийн дугаар: **040 ЭННЭМЭЛ**
 6. ӨНӨШ / Үндсэн / **ЦИНЭ ЗААЛТААР**
 7. Хөвсгөрсөн / **Ердийн өмч**

II. Хөдөлмөрийн чадвар алдсан цаалтаан / Ердийн өмч

III. АЙМАС (ДУУНЭ)-ИЙН НИЙГМИЙН ДААТГАЛЫН ХЭЛТСИЙН ДЭРГ ЭДЭХ ЭМНЭЛЭГ ХӨДӨЛМӨРИЙН МАГАДЛАХ КОМИССЫН ШИЙДВЭР

2018 оны 04 дугаар сарын 04 өдрийн ЭХМК-ын хурлаар / **Хурлаар**
 даатгуулагч (саяа) / **Хүснэгт** / өмчийн хэргийн / **1-2-3-3** / хэргийн / **ХЭ** / цаалтаар / **нд**
 ердийн / **00** хувиар / **24** сараар / **сунгаж** / **шийдвэрлэв**

Хөдөлмөрийн чадвар алдалтын / **2019** / оны / **07** / сар / **15** / өдөр
 Цаалдварын / **2021** / оны / **07** / сар / **15** / өдөр

IV. КОМИССЫН ХЭЛТЭЙН ИРГЭН / ШИЙДВЭР

1. Э.Х.Х.	ЭХМК-ийн дарга
2. Д.С.С.	ЭХМК-ийн дарга
3. Б.Цэнгэлмаа	ЭХМК-ийн мөхөөдөгч элч
4. И.Баянжавсүлэ	Дотоод бичигч / мөргөлтөгч
5. Ж.Н.Дорж	Мэргэжлийн зөвлөх
6. Д.Оюун	Мэдэглэлийн өмчийн мэргэжлийн
7. Ш.Ганцалэг	НХУХ-ийн төлөөлөл
8. Б.Энхтүвшин	ХБЕИ-ийн төлөөлөл
9. Д.Давдасүрэн	Төрийн бичгийн дарга

Комиссын нэгдүгээр / **Э.Х.Х.** / гишүүн / **Э.Х.Х.** /
 Комиссын нэгдүгээр / **Д.С.С.** / гишүүн / **Д.С.С.** /

ТАНИЛЦСАН ЗАСАГ ДАРГА / **Н. АМАРЖАРГАЛ**
 ИЛТГЭХ ХУУДАС БИЧСЭН / **Г.НАРАНЧИМЭГ**
 НИЙГМИЙН АЖИЛТАН



ХАВСРАЛТ

ХӨГЖЛИЙН БЭРХШЭЭЛТЭЙ ХҮНИЙГ НИЙГМИЙН АМЬДРАЛД ОРОЛЦОХОД НӨЛӨӨЛЖ БУЙХҮЧИН ЗҮЙЛСИЙГ ТОДОРХОЙЛОХ СУДАЛГААНЫ АСУУМЖ /Хөгжлийн бэрхшээлтэй иргэдээс авах асуумж/

Танд энэ өдрийн мэндийг хүргэе. Монгол Улсын Засгийн газрын хэрэгжүүлэгч агентлаг Хөгжлийн бэрхшээлтэй хүний хөгжлийн ерөнхий газраас “Хөгжлийн бэрхшээлтэй хүнийг нийгмийн амьдралд оролцоход нөлөөлж буй хүчин зүйлсийг тодорхойлох судалгаа”-г явуулж байна. Та дараах асуултуудыг анхааралтай уншиж, өөрийн сонгосон хариултын өмнөх дугаарыг дугуйлах буюу хариултаа нөхөж бичих замаар санал асуулгын хуудсыг бөглөнө үү. Таны өгсөн мэдээллийг Хувь хүний нууцийн тухай хууль, Хөгжлийн бэрхшээлтэй хүний эрхийн тухай хуулийн 31.2 дахь заалтын дагуу чандлан хадгалж, цаашид салбарын бодлого хөтөлбөр, төлөвлөгөө боловсруулах ажлын хүрээнд ашиглах болно.

Судлаачийн бөглөх хэсэг:/..... дүүрэг,-р хороо, 2019 оны .. сарын .. өдөр/

1. Нас:

- | | | |
|----------|----------|----------|
| a. 0-15 | e. 31-35 | i. 51-55 |
| b. 16-20 | f. 36-40 | j. 56-60 |
| c. 21-25 | g. 41-45 | k. 60+ |
| d. 26-30 | h. 46-50 | |

2. Хүйс:

- | | |
|------------|------------|
| a. Эрэгтэй | b. Эмэгтэй |
|------------|------------|

3. Боловсролын түвшин

- | | | |
|----------------|-------------------|-----------------|
| a. Дээд | c. Бүрэн дунд | e. Бага |
| b. Тусгай дунд | d. Бүрэн бус дунд | f. Боловсролгүй |

4. Бэрхшээлийн хэлбэр

- | | |
|--------------|-----------|
| a. Төрөлхийн | b. Олдмол |
|--------------|-----------|

5. Бэрхшээлийн төрөл

- | | | |
|---------------|----------------|----------|
| a. Харааны | d. Хөдөлгөөний | g. Бусад |
| b. Хэл ярианы | e. Сэтгэцийн | |
| c. Сонсголын | f. Хавсарсан | |

6. Хөдөлмөр эрхлэлтийн байдал

- | | | |
|---------------------------|--------------------------------|------------------------|
| a. Төрийн байгууллага | c. Хувийн хэвшлийн байгууллага | e. Оюутан, сурагч |
| b. Төрийн бус байгууллага | d. Хувиараа/өрхийн үйлдвэрлэгч | f. Мал аж ахуй эрхлэгч |
| | | g. Тэтгэвэрт |
| | | h. Ажилгүй |

7. Амьдарч буй орон сууцны төрөл

- | | |
|---------------------------|-----------------|
| a. Өөрийн хувийн байр | d. Нийтийн байр |
| b. Гэр бүлийн хувийн байр | e. Гэрт |
| c. Түрээсийн байр | f. Бусад |

8. Та хэнтэйгээ амьдардаг вэ?

- | | |
|-----------------------|-----------------------|
| a. Эхнэр/нөхрийн хамт | d. Ах, эгч, дүүтэйгээ |
| b. Ээж, аавтайгаа | e. Ганцаараа |
| c. Хүүхэдтэйгээ | f. Бусад |

9. Та өөрийгөө нийгмийн амьдралд хэр их оролцдог гэж үзэж байна вэ?

- | |
|-------------------|
| a. Маш хангалттай |
|-------------------|

- b. Хангалттай
- c. Дунд зэрэг
- d. Хангалтгүй
- e. Оролцдоггүй

10. Таны нийгмийн амьдралд оролцох оролцоог дараах хэлбэрээр тодорхойлбол?
 /+ тэмдэгээр бөглөнө үү/

Оролцооны хэлбэр/	Маш хангалттай	Хангалттай	Дунд зэрэг	Хангалтгүй	Оролцдоггүй
Нийгмийн оролцоо					
Бүх шатны боловсролд хамрагдах, мэдлэг, ур чадвараа дээшлүүлэх					
Урлаг, соёл, олон нийтийн арга хэмжээнд хамрагдах, авъяас чадвараа нээн хөгжүүлэх					
Биеийн тамир, спортын тэмцээн уралдаан, дугуйланд хамрагдах, бие бялдараа хөгжүүлэх					
Шинжлэх ухаан, технологи инноваци, судалгаа, эрдэм шинжилгээний бүтээл туурвих					
Эрүүл мэндийн тусламж, үйлчилгээ авах					
Нийгмийн халамж, хамгааллын үйлчилгээнд хамрагдах					
Нийтийн тээврээр зорчих, дэд бүтэц, орон сууц, олон нийтийн барилга, байгууламжид саадгүй хүрэх					
Хууль зүйн зөвлөгөө, тусламж үйлчилгээ авах					
Эдийн засгийн оролцоо					
Ажил, хөдөлмөр эрхлэх					
Төсөв санхүүгээ өөрөө зохицуулах					
Зээл, санхүүгийн үйлчилгээ авах					
Өмч хөрөнгө худалдан авах, зарцуулах					
Улс төрийн оролцоо					
Сонгуулийн сурталчилгаа, сонгуулийн үйл явцын талаарх мэдээлэл авах					
Сонгуульд сонгох, сонгогдох эрхээ хэрэгжүүлэх, саналаа өгөх					
Төр засгийн бодлого боловсруулахад, санал өгөх, холбогдох шатны байгууллагад уламжлах					
Хэвлэл мэдээллийн оролцоо					

Аливаа мэдээ, мэдээллийг чөлөөтэй авах, солилцох					
Мэдээллийн хэрэгслийн технологийг ашиглах					
Цахим оролцоо					
Интернэт ашиглах, интернэтээ санал бодлоо хуваалцах /facebook, youtube, twitter, instagram г.м/					
Сошиал сүлжээ, интернэтээс мэдээлэл авах /төрөл бүрийн, веб сайт, блог/					

- 11. Та дээрх харилцаанд оролцохдоо бусдын дэмжлэгтэйгээр /гэр бүл, найз нөхөд, хамт, олон, нийгмийн ажилтны тусламжтайгаар/ оролцдог уу?**
- Тогтмол буюу байнгын
 - Хааяа буюу заримдаа
 - Бусдын дэмжлэггүйгээр ганцаараа оролцож чадна
- 12. Нийгмийн харилцаанд бусдын адил бүрэн дүүрэн, үр дүнтэй оролцоход тулгардаг бэрхшээлтэй асуудлуудыг эрэмбэлнэ үү. /1-10 тооны хооронд дугаарлана/**
- ХБИ-дэд чиглэсэн бодлого, стандарт тохиромжгүй
 - Гадаад орчин, дэд бүтэц, хүртээмж
 - ХБИ-ийн өөрсдийн хичээл зүтгэл, сэтгэл зүй
 - Төрийн үйлчилгээний хүртээмжийн хязгаарлагдмал байдал
 - Олон нийтийн үйлчилгээний байгууллагын /хувийн/ хүртээмжийн хязгаарлагдмал байдал
 - Бусад хүмүүсийн харилцаа хандлага, ялгаварлан гадуурхалт
 - Гэр бүл, асран хамгаалагч, хамт олон, нийгмийн ажилтны дэмжлэг
 - Хөгжлийн бэрхшээлтэй иргэдэд хэрэгцээтэй тохирох хэрэглэгдэхүүн буюу тоног төхөөрөмж, материал, хэрэгсэл, программ хангамжийн дутмаг байдал
 - Дохионы хэлний хэлмэрч, орчуулагч, хөтөч, хувийн туслах үйлчилгээ, зөвлөлдөх бүлэг, харилцан суралцах, зөвлөгөө өгөх үйлчилгээ дутмаг
 - Бусад /бичнэ үү/.....
- 13. Танай гэрийн ойр орчмын дэд бүтэц хүртээмжтэй байж чаддаг уу?**
- Сайн
 - Дунд
 - Муу
 - Хангалтгүй
- 14. Танд дэд бүтцийн ямар бэрхшээл тулгардаг вэ? /эрэмбэлнэ үү/**
- Барилга, өрөө тасалгааны орц болон хаалга
 - Налуу зам
 - Шат /ХБИ-дэд зориулсан зам, ханын бариул/
 - Ариун цэвэр-эрүүл ахуйн зориулалттай өрөө
 - Зориулалтын бүсчлэл / үйлчилгээний тавцан/
 - Явган хүний зам
 - Замын гэрэлтүүлэг
 - Автомашинны зогсоол
 - Бусад /бичнэ үү/.....
- 15. Та гадуур хэр их гардаг вэ? /жишээ нь, салхинд гарах, найз нөхөдтэйгээ уулзах гэх мэт/**
- Өдөр бүр
 - Долоо хоногт 4-5 удаа
 - Долоо хоног 2-3 удаа
 - Долоо хоногт 1 удаа

е. 2 долоо хоногт 1 удаа

г. Бусад

ф. Сард 1-2 удаа

16. Танай хорооноос хөгжлийн бэрхшээлтэй иргэдэд чиглэсэн үйл ажиллагаа, арга хэмжээ зохион байгуулж байсан уу? Та түүнд хамрагдаж байсан уу?

- a. Хамрагдсан
- b. Мэдээлэл авсан боловч хамрагдаагүй
- c. Мэдээлэл аваагүй
- d. Мэдэхгүй

17. Та Хөгжлийн бэрхшээлтэй иргэдэд чиглэсэн зөвлөгөө, сургалт, мэдээ, мэдээллийг хаанаас авах боломжтой байдаг вэ?

- a. Хэвлэл мэдээллийн хэрэгслээс /телевиз, радио, сонин, сэтгүүл/
- b. Цахим хэрэгслээс /интернэт, сошиал сүлжээ, Үүнд:facebook, youtube, twitter, төрөл бүрийн, веб сайт, блог /
- c. Хороо, дүүргийн мэргэжилтэн, ажилтанаас
- d. Оршин суугаа газрын ойролцоох мэдээллийн самбар, зурагт хуудсаас
- e. Холбогдох мэргэжлийн байгууллагаас
- f. Танил тал, найз нөхдөөс
- g. Бусад /бичнэ үү/.....
- h. Мэдээлэл авдаггүй

18. Та өөрийн оршин суудаг хорооноос ямар мэдээлэл, үйлчилгээ авахыг хүсдэг вэ?

- a. Хөгжлийн бэрхшээлтэй иргэдэд олгодог хөнгөлөлт, тусламжийн талаарх мэдээлэл
- b. Хөгжлийн бэрхшээлтэй иргэдийг хамруулсан урлаг, соёлын арга хэмжээ
- c. Хөгжлийн бэрхшээлтэй иргэдэд зориулсан хувь хүнийг чадавхижуулах сургалт, семинар
- d. Хөгжлийн бэрхшээлтэй иргэдэд зориулсан эрүүл мэндийн явуулын үзлэг, оношлогоо
- e. Сэтгэл зүйн зөвлөгөө авах
- f. Бусад /бичнэ үү/.....

19. Хөгжлийн бэрхшээлтэй иргэд нийгмийн амьдралд тэгш оролцоход төрийн зүгээс ямар бодитой ажлыг хэрэгжүүлэх шаардлагатай гэж үзэж байна вэ?

- 1.
- 2.
- 3.
- 4.

Судалгаанд оролцогчийн холбогдох утасны дугаар: /...../

Тайлбар* Судалгааны ажлын чанар, үр дүнг сайжруулах үүднээс судалгаанд оролцогчтой эргэн холбогдох утасны дугаарыг авсан болно. Энэ нь Хувь хүний нууцийн тухай хуульд заасны дагуу хадгалагдах болно.

Судалгаа бөглөсөн танд баярлалаа!

**ХӨГЖЛИЙН БЭРХШЭЭЛТЭЙ ХҮНИЙГ НИЙГМИЙН АМЬДРАЛД ОРОЛЦОХОД НӨЛӨӨЛЖ
БУЙХҮЧИН ЗҮЙЛСИЙГ ТОДОРХОЙЛОХ СУДАЛГААНЫ АСУУМЖ**

/Хөгжлийн бэрхшээлтэй иргэнтэй гэр бүлийн гишүүн/асран хамгаалагчаас авах асуумж/

Танд энэ өдрийн мэндийг хүргэе. Монгол Улсын Засгийн газрын хэрэгжүүлэгч агентлаг Хөгжлийн бэрхшээлтэй хүний хөгжлийн ерөнхий газраас “Хөгжлийн бэрхшээлтэй хүнийг нийгмийн амьдралд оролцоход нөлөөлж буй хүчин зүйлсийг тодорхойлох судалгаа”-г явуулж байна. Та дараах асуултуудыг анхааралтай уншиж, өөрийн сонгосон хариултын өмнөх дугаарыг дугуйлах буюу хариултаа нөхөж бичих замаар санал асуулгын хуудсыг бөглөнө үү. Таны өгсөн мэдээллийг Хувь хүний нууцийн тухай хууль, Хөгжлийн бэрхшээлтэй хүний эрхийн тухай хуулийн 31.2 дахь заалтын дагуу чандлан хадгалж, цаашид салбарын бодлого хөтөлбөр, төлөвлөгөө боловсруулах ажлын хүрээнд ашиглах болно.

Судлаачийн бөглөх хэсэг:/..... дүүрэг,-р хороо, 2019 оны .. сарын .. өдөр/

1. Таны нас:

- | | | |
|----------|----------|----------|
| a. 0-15 | e. 31-35 | i. 51-55 |
| b. 16-20 | f. 36-40 | j. 56-60 |
| c. 21-25 | g. 41-45 | k. 60+ |
| d. 26-30 | h. 46-50 | |

2. Таны хүйс:

- | | |
|------------|------------|
| a. Эрэгтэй | b. Эмэгтэй |
|------------|------------|

3. Боловсролын түвшин

- | | | |
|----------------|-------------------|-----------------|
| a. Дээд | c. Бүрэн дунд | e. Бага |
| b. Тусгай дунд | d. Бүрэн бус дунд | f. Боловсролгүй |

4. Хөдөлмөр эрхлэлтийн байдал

- | | | |
|---------------------------|--------------------------------|------------------------|
| a. Төрийн байгууллага | c. Хувийн хэвшлийн байгууллага | e. Оюутан, сурагч |
| b. Төрийн бус байгууллага | d. Хувиараа/өрхийн үйлдвэрлэгч | f. Мал аж ахуй эрхлэгч |
| | | g. Тэтгэвэрт |
| | | h. Ажилгүй |

5. Та хөгжлийн бэрхшээлтэй иргэний:

- | | | |
|----------------|-----------------------|---------------|
| a. Эхнэр/нөхөр | d. Ах/эгч/дүү | g. Ач/зээ |
| b. Хүү/охин | e. Хадам эцэг/эх | h. Бусад..... |
| c. Эцэг/эх | f. Өвөг эцэг/ эмэг эх | |

6. Бэрхшээлийн төрөл

- | | | |
|---------------|----------------|----------|
| a. Харааны | d. Хөдөлгөөний | g. Бусад |
| b. Хэл ярианы | e. Сэтгэцийн | |
| c. Сонсголын | f. Хавсарсан | |

7. **Хөдөлмөрийн чадвар алдалтын хувь /.....%/**
8. **Та хөгжлийн бэрхшээлтэй иргэнд ямар дэмжлэг туслалцаа үзүүлдэг вэ?**
- Зөвлөгөө мэдээлэл, зааварчилгаа өгөх, сэтгэл санаагаар дэмжих
 - Өдөр тутмын өөрийгөө арчлах үйлдэлд дэмжлэг үзүүлэх /хооллох, усанд орох г.м/
 - Гадагшаа гарахад дагуулж явах, нийгмийн үйлчилгээнд хамруулах
 - Дээрх бүгд
 - Бусад /бичнэ үү/.....
9. **Хөгжлийн бэрхшээлтэй иргэнийг асрахад танд ямар хүндрэл бэрхшээл тулгардаг вэ?**
- Цаг хугацаа их шаардагддаг
 - Ажил хөдөлмөр эрхлэх боломж хязгаарлагдмал
 - Нийгмийн ажилтан, сэтгэл зүйчийн оролцоо бага учир асран хамгаалагч, гэр бүлийн гишүүдэд ачаалал их байдаг
 - Гадуур хамт явахад дэд бүтэц, орчны хүртээмжгүй байдал тулгардаг
 - Төрөөс асран хамгаалагчийг дэмжсэн бодлого дутмаг
 - Бусад / бичнэ үү/.....
10. **Та өөрийн асарч буй хөгжлийн бэрхшээлтэй иргэнийг нийгмийн амьдралд хэр их оролцдог гэж үзэж байна вэ?**
- Маш хангалттай
 - Хангалттай
 - Дунд зэрэг
 - Хангалтгүй
 - Оролцдоггүй
11. **Яагаад? /бичнэ үү/**
-
 -
 -
12. **Хөгжлийн бэрхшээлтэй иргэдийг нийгмийн амьдралд тэгш оролцоход ямар хүчин зүйл нөлөөлж байна вэ?**
- ХБИ-дэд чиглэсэн бодлого, стандарт
 - Гадаад орчин, дэд бүтэц, хүртээмж
 - ХБИ-ийн өөрсдийн хичээл зүтгэл, сэтгэл зүй
 - Төрийн үйлчилгээний хүртээмжийн хязгаарлагдмал байдал
 - Олон нийтийн үйлчилгээний байгууллагын /хувийн/ хүртээмжийн хязгаарлагдмал байдал
 - Бусад хүмүүсийн харилцаа хандлага, ялгаварлан гадуурхалт
 - Гэр бүл, асран хамгаалагч, хамт олон, нийгмийн ажилтны дэмжлэг
 - Хөгжлийн бэрхшээлтэй иргэдэд хэрэгцээтэй тохирох хэрэглэгдэхүүн буюу тоног төхөөрөмж, материал, хэрэгсэл, программ хангамжийн дутмаг байдал
 - Дохионы хэлний хэлмэрч, орчуулагч, хөтөч, хувийн туслах үйлчилгээ, зөвлөлдөх бүлэг, харилцан суралцах, зөвлөгөө өгөх үйлчилгээ дутмаг
 - Бусад / бичнэ үү/.....

13. Хөгжлийн бэрхшээлтэй иргэд нийгмийн амьдралд тэгш оролцоход төрийн зүгээс ямар бодитой ажлыг хэрэгжүүлэх шаардлагатай гэж үзэж байна вэ?
/бичнэ үү/

1.
2.
3.
4.

Судалгаанд оролцогчийн холбогдох утасны дугаар: /...../

Тайлбар* Судалгааны ажлын чанар, үр дүнг сайжруулах үүднээс судалгаанд оролцогчтой эргэн холбогдох утасны дугаарыг авсан болно. Энэ нь Хувь хүний нууцийн тухай хуульд заасны дагуу хадгалагдах болно.

Судалгаа бөглөсөн танд баярлалаа!

**ХӨГЖЛИЙН БЭРХШЭЭЛТЭЙ ХҮНИЙГ НИЙГМИЙН АМЬДРАЛД ОРОЛЦОХОД
НӨЛӨӨЛЖ БУЙХҮЧИН ЗҮЙЛСИЙГ ТОДОРХОЙЛОХ СУДАЛГААНЫ АСУУМЖ
/Хорооны ХБИ-ийн асуудал хариуцсан мэргэжилтэн/нийгмийн ажилтнаас авах
асуумж/**

Танд энэ өдрийн мэндийг хүргэе. Монгол Улсын Засгийн газрын хэрэгжүүлэгч агентлаг Хөгжлийн бэрхшээлтэй хүний хөгжлийн ерөнхий газраас “Хөгжлийн бэрхшээлтэй хүнийг нийгмийн амьдралд оролцоход нөлөөлж буй хүчин зүйлсийг тодорхойлох судалгаа”-г явуулж байна. Та дараах асуултуудыг анхааралтай уншиж, өөрийн сонгосон хариултын өмнөх дугаарыг дугуйлах буюу хариултаа нөхөж бичих замаар санал асуулгын хуудсыг бөглөнө үү. Таны өгсөн мэдээллийг Хувь хүний нууцийн тухай хууль, Хөгжлийн бэрхшээлтэй хүний эрхийн тухай хуулийн 31.2 дахь заалтын дагуу чандлан хадгалж, цаашид салбарын бодлого хөтөлбөр, төлөвлөгөө боловсруулах ажлын хүрээнд ашиглах болно.

Таны бөглөх хэсэг:..... дүүрэг,-р хороо, 2019 оны .. сарын .. өдөр/

1. Таны албан тушаал

- a. Удирдах албан тушаалтан
- b. Хөгжлийн бэрхшээлтэй иргэдийн асуудал хариуцсан мэргэжилтэн
- c. Нийгмийн ажилтан
- d. Бусад /бичнэ үү/

2. Таны ажилласан жил

- a. 1 хүртэл жил
- b. 1-3 жил
- c. 3-5 жил
- d. 6-10 ажил
- e. 10-с дээш

3. Таны хөгжлийн бэрхшээлийн талаарх ойлголт, энэ талаарх мэдлэг, мэдээлэл хэр вэ?

- a. Маш хангалттай
- b. Хангалттай
- c. Дунд зэрэг
- d. Хангалтгүй
- e. Маш хангалтгүй

4. Та сүүлийн 6 сарын хугацаанд Хөгжлийн бэрхшээлтэй иргэдтэй холбоотой сургалт, семинар, арга хэмжээнд оролцсон уу?

- a. Хамрагдсан
- b. Хамрагдаагүй

5. Та хөгжлийн бэрхшээлтэй иргэдтэй ямар давтамжтай уулздаг вэ?

- a. Улиралд тутам
- b. Сар тутам
- c. 2 долоо хоног тутам
- d. Долоо хоног тутам
- e. Өдөр бүр

6. Хөгжлийн бэрхшээлтэй иргэдийн зүгээс танд ямар асуудлаар илүү их ханддаг вэ? /бичнэ үү/

- 1.
-

- 2.
.....
- 3.
.....
- 4.
.....

7. Та болон танай байгууллага хөгжлийн бэрхшээлтэй иргэдийн нийгмийн оролцоог дэмжсэн ямар үйл ажиллагаа явуулж байсан бэ?

- a. Хөгжлийн бэрхшээлтэй иргэд оролцсон урлаг, соёлын арга хэмжээ
- b. Сургалт, семинар
- c. Эрүүл мэндийн тусламж үйлчилгээ
- d. Нээлттэй өдөрлөг, арга хэмжээ
- e. Дэд бүтцийг сайжруулах
- f. Хэрэгцээт үйлчилгээнд хамрагдахад нь туслах, зуучлах
- g. Хөгжлийн бэрхшээлтэй хүн, асран хамгаалагч гишүүдийн мэдээллээр хангах, зөвлөх туслах
- h. Бусад /бичнэ үү/.....

8. Хөгжлийн бэрхшээлтэй иргэдийн нийгмийн амьдралд оролцохыг дэмжсэн үйл ажиллагааг хэрэгжүүлэхэд ямар бэрхшээлтэй асуудлууд тулгардаг вэ?

- a. Төсөв санхүүгийн дутмаг байдал
- b. Албан хаагчдын ХБИ-ийн талаарх ойлголт хандлага
- c. Төрийн байгууллага хоорондын уялдаа холбоо сул
- d. ХБИ-ийн оролцоо хангалтгүй
- e. Бусад /бичнэ үү/.....

9. Та хөгжлийн бэрхшээлтэй иргэнийг нийгмийн амьдралд хэр их оролцдог гэж үзэж байна вэ?

- a. Маш хангалттай
- b. Хангалттай
- c. Дунд зэрэг
- d. Хангалтгүй
- e. Оролцдоггүй

10. Хөгжлийн бэрхшээлтэй иргэдийг нийгмийн амьдралд оролцох саад болж буй хүчин зүйлийг та юу гэж үзэж байна вэ?

- 1.
.....
- 2.
.....
- 3.
.....
- 4.
.....

11. Хөгжлийн бэрхшээлтэй иргэдийг нийгмийн амьдралд тэгш оролцоход төрийн байгууллага хамтран ямар бодитой ажлыг хэрэгжүүлэх шаардлагатай гэж үзэж байна вэ? /бичнэ үү/

- 1.
.....

2.
.....
3.
.....
4.
.....

Судалгаанд оролцогчийн холбогдох утасны дугаар: /...../

Тайлбар* Судалгааны ажлын чанар, үр дүнг сайжруулах үүднээс судалгаанд оролцогчтой эргэн холбогдох утасны дугаарыг авсан болно. Энэ нь Хувь хүний нууцийн тухай хуульд заасны дагуу хадгалагдах болно.

Судалгаа бөглөсөн танд баярлалаа!